

秋月市民センターだより

あきづき

センター愛称 “あきみん”

第17号

発行 秋月市民センター
Tel 28-5317, Fax 28-8944
E-mail akizuki-ko@city.shunan.lg.jp
緊急時の連絡先
防災危機管理室 Tel 22-8208
センター内にAEDを設置しています。

秋月地区人口 6,113人 世帯数 2,836世帯 自治会数 13自治会（令和4年2月末現在）
年齢構成 0～14歳 712人 11.6%、15～64歳 3,561人 58.3%、65歳以上 1,840人 30.1%（うち100歳以上 3人）



放課後子供教室(三世代交流もちまるめ教室)のひとコマ

人事を尽くして天命を待つ

秋月市民センター所長 守田博行

「博行、『人事を尽くして天命を待つ』っていう言葉を知っちゃうか？」

中学三年生の三学期、受験に対して弱気になっていた私に父が言った言葉です。その頃、成績が思うように伸びず、志望校を変更するかどうか、迷っていた時期がありました。父にそのことを相談したのです。父は、こう続けました。

「自分が一番行きたいと思う高校を受けたらええ。合格率の高い高校を受験して合格しても、やっぱりあの高校を受けたらよかったって、思うんじゃないか？ それなら、結果を考えずに、やるしかないじゃろ。」

この言葉を聞いた私は、なんとなく胸のつかえがとれてスッキリとした気持ちになったのを今でも覚えています。私は、志望校を変更せずに第一希望の高校を受験することにしました。あれから今日に至るまで、「できるだけ努力をして、あとはなりゆきにまかせる」という父のこの言葉が、自分が何かをしようとするときの心の支えになっているような気がします。

さて、令和四年度がスタートしました。コロナ禍がいつ収束するのか、まだまだ先行きは不透明です。秋月市民センターの行事がどの程度実施できるか分かりませんが、一つひとつの行事を実行に移すべく、四人の職員が心をついて、「人事を尽くして」頑張りたいと思っています。

今後とも、皆様方の温かいご理解とご協力を賜りますようよろしくお願い申し上げます。

地域だよりをパソコンでご覧になる場合は ⇒⇒⇒ 『周南市コミュニティ推進協議会』ホームページ
<http://shunan-chiikijoho.jp/council/>



あなたの「学び」応援します！



講座名	開催日	開催時間	講師・代表者	定員	使用室
ジュニア・ヒップ・ホップ	土曜日 (第2・3・4)	16:30～17:45	山崎 和雄	24	講堂
少林寺拳法 A (中学生以上)	土曜日 (第2・3・4)	19:00～20:00	石田 智之	15	講堂
少林寺拳法 B (小学生以下)	火曜日 (第1・2・3)	19:00～20:00		10	講堂
少林寺拳法 C (高校生以上)	金曜日 (第2・3・4)	19:00～20:00		10	講堂
空手道同好会 A (年長～一般)	月曜日 (第1・2・3)	19:00～21:30	古谷 雅美	30	講堂
空手道同好会 B (年長～一般)	水曜日 (第1・2・3)	19:00～21:30		30	講堂
茶道 裏千家 A (成人一般)	金曜日 (第2・4)	19:00～21:00	清水 宗宏	8	和室
茶道 裏千家 B (小1～中3)	土曜日 (第2・4)	13:30～16:30		8	和室
小原流生け花 (小学生～一般)	土曜日 (第1)	16:00～18:00	山本 博子	10	調理実習室
書道 (雅寶会)	木曜日 (第1・3)	9:00～12:00	赤木 和寛	10	第1会議室
油絵・アクリル講座	金曜日 (第2・3・4)	9:30～11:30	牧野 樹熙	10	第1会議室
健康料理教室	水曜日 (第2)	9:30～13:00	食生活改善 推進委員	15	調理実習室
戸塚刺しゅう	金曜日 (第1・3)	9:30～11:30	兼安 浩子	10	講堂
健康体操 A	月曜日 (第1・2・3)	10:00～12:00	田中富美子	20	講堂
健康体操 B	月曜日 (第1・2・4)	13:00～15:00	岡野 章子	20	講堂
大正琴アソシエ	木曜日 (第2・4)	9:00～12:00	高橋 徹	10	第1会議室
いづつカラオケ教室	木曜日 (第1・3)	19:30～21:30	井筒美代子	15	第1会議室
山本ヨーガ A (女性・初心者)	火曜日 (第1・2・4)	13:15～14:15	山本 綾子	10	和室
山本ヨーガ B (女性・初心者)	火曜日 (第1・2・3)	14:30～15:30		11	
山本ヨーガ C (女性・初心者)	水曜日 (第1・2・3)	18:30～19:30		10	
日本舞踊	土曜日 (第1・2・4)	18:00～20:00	若柳吉雄樹	10	和室
体リセット体操	火曜日 (第1・2・3)	13:30～14:30	松村智紗子	12	第2会議室
		13:30～14:30			講堂
ZUMBA (ズンバ)	木曜日 (第1・2・3)	20:00～21:00	網谷 孝一	30	講堂

令和4年度秋月市民センター講座・同好会一覧

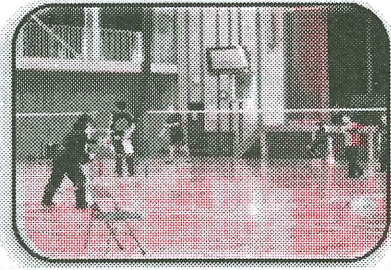


講座名	開催日	開催時間	講師・代表者	定員	使用室
カラオケしらゆり会	金曜日 (第1・2・3)	19:30～21:30	浅海 光正	15	第1会議室
陶芸教室	火曜日 (第2・4)	9:00～12:00	吉岡佐奈美	10	講堂
男性料理同好会	土曜日 (第4)	16:30～19:00	浅田 勝政	13	調理実習室
ハワイアン・フラ (女性)	土曜日 (第2・4)	13:00～15:00	産本 文子	20	講堂
ゆる体操	水曜日 (第2・3・4)	13:30～15:15	品川 孟司	30	講堂
秋月囲碁同好会	水曜日 (第2・3・4)	12:30～17:00	大野省太郎	20	第2会議室
WDひまわりの会 (フォークダンス)	金曜日 (第3)	13:00～16:30	安藤千璃子	20	第2会議室
秋月ダンススポーツ同好会 (18歳以上)	金曜日 (第1・2・3)	13:30～15:30	品川 孟司	20	講堂
広佳・秋月会 (三味線・民謡)	月曜日 (第2・4)	13:00～16:00	安藤千璃子	10	第1会議室
いきいき100才体操	水曜日 (第1・2・3)	10:00～11:00	河野 展代	25	講堂
オカリナ周南同好会 (秋月)	水曜日 (第1・2・3)	19:00～21:00	井上 光男	35	第1会議室
フラワーアレンジメント (中学生以上)	土曜日 (第3)	10:00～12:00	国村恵美子	10	第1会議室
パソコン同好会秋月 (初心者・中級者)	木曜日 (第1・2・3)	9:00～12:00	門司 宏子	15	第2会議室
三味線同好会	土曜日 (第1・3)	13:00～15:00	中野千代子	7	第1会議室
ウクレレを楽しむ会 A (初心者)	火曜日 (第1・3)	9:50～10:50	岡成 崇	15	第2会議室
ウクレレを楽しむ会 B (経験者)	火曜日 (第1・3)	11:00～12:00		15	
卓球秋月同好会 A	木曜日 (第1・2・3)	13:00～16:00	安達 隆	20	講堂
卓球秋月同好会 B	火曜日 (第1・2・3)	12:00～16:00 15:00～17:00		20	
あじさい会	火曜日 (第4)	10:00～12:00	河野 展代	12	第1会議室

☆ 市民センターは、大人から子どもまで一人ひとりの主体的な学びとしての「生涯学習」を推進することにより、活力ある持続可能な地域社会の実現をめざしています。

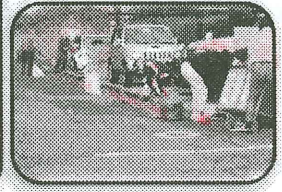
☆ 秋月市民センターの各講座・同好会は、趣味や教養、生活などについて自主的に活動する市民の集まりです。誰でも参加できる開かれた団体です。

☆ 申し込みや見学を希望される方は、各講座・同好会の開催日に秋月市民センターへお越しください。



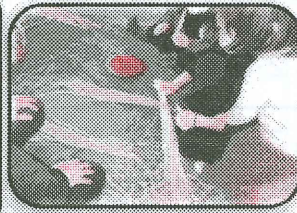
秋月地区バドミントン大会

12月5日 コロナ禍のため、スポーツ行事のほとんどが中止となりましたが、一時期コロナ感染が落ち着き中、バドミントン大会が秋月小学校で開催されました。参加者は、久々の大会にコロナ禍を忘れて競技を楽しんでいました。



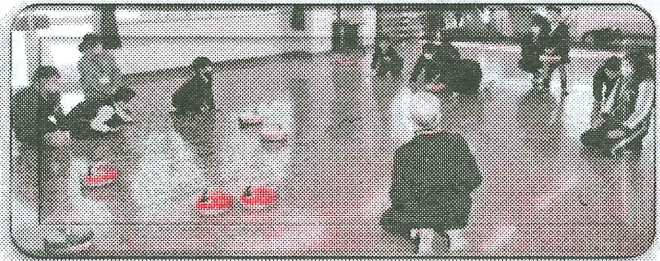
秋月地区クリーンアップデー

12月5日 恒例となりました秋月地区年末一斉清掃が今年も各自治会で行なわれました。清掃には1,218名の方が参加され、歩道や公園もたいへんきれいになりました。ご協力いただいた自治会の皆様たいへんお疲れさまでした。



12月26日 近年、少子高齢化の進展にともない、日本の伝統的なしめ縄飾りを製作できる人が年々少なくなってきました。このため、秋月地区でも後継者を育成しようと、地域の有志の方々が中心となり講習会が開催されました。参加者のほとんどが初心者でしたが、立派なしめ縄飾りができました。

3月2日 令和3年度最後の放課後子供教室を開催しました。今回はチームに分かれてフロッカー（フロアカーリング）競技を体験しました。この競技は、冬季北京オリンピックで日本女子選手が銀メダルに輝くなど大活躍したカーリング競技によく似たスポーツです。地区のニュースポーツ大会でも採用されていますので、皆さまも、ぜひ大会に参加され、一度体験されてみたいいかがでしょうか。



昨年の8月から買い物弱者を支援する目的で扇町県営住宅集会所前で朝市が毎月第2・4日曜日の午前9時頃から1時間程度開かれています。四季折々の新鮮な野菜や果物、食パン・菓子パンなど市価よりも比較的安価で、品数もそろっています。特に巻き寿司に人気があり、すぐに完売になるとのことでした。どなたでも購入できるそうですので、近くにお住まいの方は、ぜひご利用ください。



ウクレレを楽しむ会A(火)

市民センター講座・同好会のご紹介②



ウクレレを楽しむ会B(火)



いきいき百才体操秋月(水)



秋月囲碁同好会(水)



ゆる体操(水)