

ふれあい中須

Webではカラー版をご覧になれます。QRコード

または、

中須 コミュニティ

検索 Q



中須の人口

	前月比
男	293人 (-2人)
女	328人 (-1人)
総人口	621人 (-3人)
世帯数	349世帯(-1世帯)
高齢化率	59.4%

(2月1日現在)



■編集・発行 中須をよりよくする会・中須市民センター ☎:89-0301 E-Mail:nakazu-ko@city.shunan.lg.jp

★古谷幸男さん(市)が

『全国自治会連合会表彰』

を受けました!



1月28日(金)午後2時から、古谷幸男さん(市)の『全国自治会連合会表彰』が中須市民センター集客室で行われました。

古谷さんは平成8年4月に市自治会長に就任後、平成9年4月に中須地区自治会連合会会長に就任。その後現在まで25年以上に渡り、単位自治会長と連合会長を兼任しています。

おめでとうございます!



表彰状を手に笑顔の古谷さん

単位・連合自治会長として、中須及び周南地区の自治組織の発展向上のために、長年尽力されたことからこのたび表彰されました。

古谷さんは令和2年度にこの表彰を受けられましたが、新型コロナウイルス感染症の拡大防止のため県外会場での授賞式が何度も延期となりこの度、市内で表彰となりました。

【古谷自治会長の略歴】

- 平成8年4月1日～ (中須)市自治会長
- 平成9年4月1日～ 中須地区自治会連合会会長
- 令和4年3月末日で在任26年(市自治会長)

岩崎地域振興部長から古谷さんに表彰状・記念品が手渡されました。

中須地区 令和3年度のできごと 振り返り

コロナウイルスの影響で2年続けて多くの行事が中止されました。今年度を振り返ってみましょう！

4月

棚田清流の会 会長引継ぎ式



石田さんが新会長に就任されました。

6月

はじめての スマホ教室



中須市民センターで指導会開催。

7月頃

新型コロナ ワクチン接種



沼城小学校や須々万の病院でも実施。

8月

がんばろう 周南 Cheer Up 花火



中学校から 400 発の花火を打ち上げ。

9月

中須地区社協 敬愛活動



敬老会の代わりに記念品を配布。

10月

市内の中学生 中須で農業体験



ウンカの被害も少なく、豊作でした。

11月

棚田でドライブ する～??



コロナ禍での新たなイベント取組み。

12月

中須ツリーの会 イルミネーション



鮮やかな打ち上げ花火が国道を照らす。今年も竹重さんが作っていただきました。

1月

支所玄関に 門松設置



☆もうすぐ春！ 季節の山の幸を見つけてみてはいかが？

この冬は厳しい寒さが続きましたが、徐々に気温が上がり春の息吹が聞こえてくる季節となりました。例年、中須市民センターに山菜を持ってきてくださる方、ありがとうございます。よくご存じの方も多いとは思いますが、この春に中須でも収穫ができるかもしれない山菜等をいくつかご紹介します。



タラの芽

☆特徴 苦味があり、もっちりした食感
 ☆時期 3月～4月上旬
 ☆生態 日当たりの良い山野に群生
 ☆料理 天ぷら、おひたし、油炒め



ゼンマイ

☆特徴 苦味があり、もっちりした食感
 ☆時期 4月中旬～5月
 ☆生態 水路脇等湿気のある山野に群生
 ☆料理 佃煮、煮物、みそ汁



コゴミ (クサソテツ)

☆特徴 むめりがあるが、アクはない
 ☆時期 5月上旬～6月中旬
 ☆生態 水はけがよく湿った斜面に群生
 ☆料理 天ぷら、おひたし、和え物



ワラビ

☆特徴 **必ずアク抜き**、中毒に注意
 ☆時期 4月～5月中旬
 ☆生態 日当たりの良い草地に群生
 ☆料理 おひたし、煮物、炊き込みご飯

他にも、タケノコ、つくし、ヨモギ等、沢山の種類があると思います。

ここでご紹介できなかった植物で、珍しいものが『中須で採れたよ』と教えていただけると嬉しいです。

3・4月の行事予定

月日	内容	場所	備考
3月2日(水) 3月18日(金) 3月13日(水)	移動図書館 やまびこ号	中須市民センター 駐車場	13:20 ～14:00
3月10日(木)	中須地区社協役員会 自治会長集会	中須市民センター	15:00～ 18:00～
4月上旬	自治会連合会総会 社会福祉協議会代議員会 中須地区自主防災会議	中須市民センター	13:00～ 14:00～ 15:00～

市民センター等 市の公共施設 貸館再開のお知らせ！

令和4年1月14日から2月20日まで続いていた周南市内の公共施設等の貸館中止ですが、対策期間を経過しましたので21日から使用を再開しています。

定期講座や市民センター主催講座等も順次再開しております。感染症対策の上、ぜひお越しください。

なお、中須小・中学校及び中須地区総合運動場につきましても、使用を再開しております。

お問い合わせ：中須市民センター TEL(0834)89-0301

☆消費生活パネル展を実施！



1月末から2月末にかけ、中須市民センター玄関ホールにおいて消費生活パネル展を行いました。

消費者被害(詐欺・トラブル)を未然に防ぎ、拡大防止するための注意点の啓発展示がされました。

近年はコロナ禍の給付金や宅配業者を装ったなりすまし詐欺にも注意が必要だそうです。



消費者トラブルに係る苦情相談は
 消費生活センター 22-8321

☆大田原自然の家 中須地区で移転目指す

2月初旬、周南市教育委員会から『大田原自然の家』を中須地区内で移転する方針が発表されました。

大田原自然の家は、休校になっていた旧大田原小学校の校舎を活用し、自然の中での野外活動や集団宿泊訓練を通じて、青少年教育及び地域リーダー育成するために昭和57年に開設されました。

施設は中須地区内でも、特に豊かな自然環境に囲まれた大田原地区に所在しています。近年は①施設の老朽化②土砂災害特別警戒区域への指定③市道大田原線への落石など、安全面で複数の課題が懸念事項として取り上げられていました。

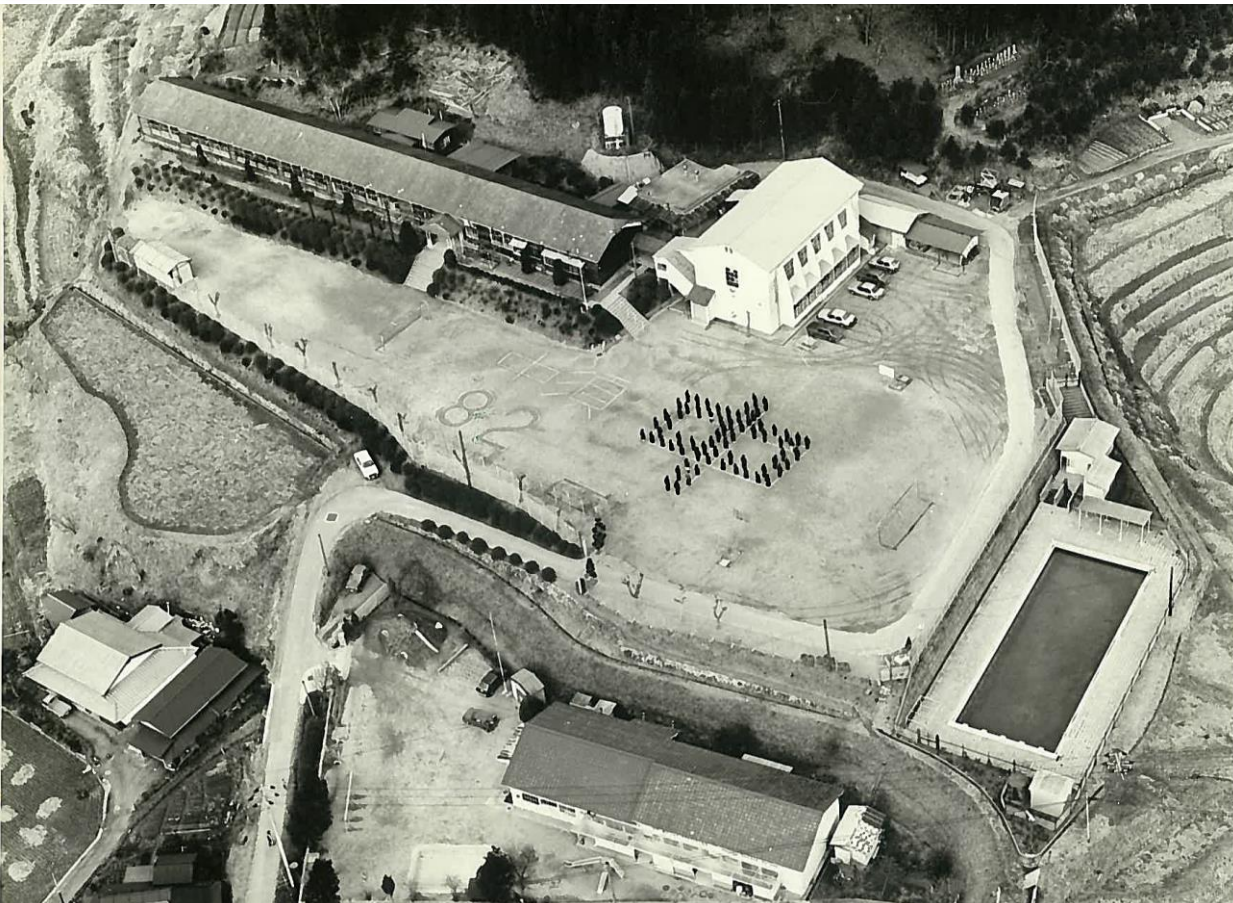
平成29年度から今後の存続について市が検討を続けており、過年度には中須地区自治会連合会、中須をよりよくする会及び中須地区社会福祉協議会の連名で中須地区内での移転要望を二度行っていました。

市教育委員会によると、これから休校中の中須中学校を中心に機能を移転し、様々な活用を検討していく方針で、今後、建物の改修及び周辺住民との協力体制を整えたいとのことでした。

中須地区で移転の方針が決まった、大田原自然の家



移転先予定の中須中学校(休校中)の校舎



中須回顧録

vol. 9

今年で中須中学校が休校になって5年が経過します。これは昭和57年(40年前)に撮影された中学校周辺の航空写真です。建替え前の旧校舎と旧体育館が写っています。現在の体育館はまだ建設前で、体育館の位置(旧校舎の奥あたり)には畑が見えます。