



# ふれあい中須

## 中須の人口

	前月比
男	305人 (-2人)
女	338人 (+1人)
総人口	643人 (-1人)
世帯数	348世帯(±0世帯)
高齢化率	57.7%

(3月1日現在)

Webではカラー版をご覧になれます。QRコード



または、

検索

■編集・発行 中須をよりよくする会・中須市民センター ☎:89-0301 E-Mail:nakazu-ko@city.shunan.lg.jp

## ☆北部ブロック人権教育講演会

### 『新型コロナウイルスと人権』

### 中須市民センターで開催!



講師：健康づくり推進課 保健師

2月10日(水)午後2時30分から  
『令和2年度 周南市北部ブロック  
人権教育講演会』が中須市民センタ  
ーにて開かれました。

『新型コロナウイルスと人権』に  
ついて、周南市健康づくり推進課の  
保健師を講師としてお招きして、

①新型コロナウイルスの感染予防対策  
の2部構成で講演いただきました。

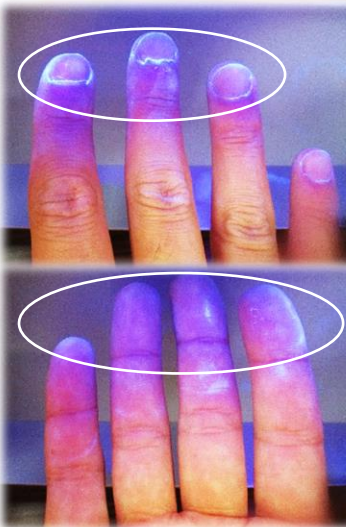
当日は、中須地区内外から約20人  
が参加され、講師の話に耳を傾けて  
おられました。

### ☆実践! 手洗い体験

講演会では、手洗いでどのぐらい  
キレイになるか、また汚れが残るか  
の体験会も開催されました。

30秒かけて丁寧に洗っても、左の  
写真で光っている通り、洗い残しが  
ありました。特に爪と皮膚の隙間や  
境は念入りに洗いましょう。

特殊な薬剤を付けた後、洗浄した手





# 中須地区 令和2年度のできごと 振り返り

今年度はコロナウイルスの影響で多くの行事が中止されました。できごとを振り返ってみましょう！

5月

市民センター  
一時休館



コロナ対策で4～5月にかけて休館。

6月

運動場・中学校  
草刈



つなぎの里の草刈も併せて実施。

7月

令和2年7月豪雨



菅野湖付近の路肩や斜面が崩落。

8月

がんばろう 周南  
Stay home 花火



中学校から60発の花火を打ち上げ。

9月

中須地区社協  
敬愛活動



敬老会の代わりに記念品を配布。

10月

保育園運動会



園児と保護者のみで実施。

11月

ふれあい中須号  
お披露目会



10月運行開始したバスのお披露目。

12月

中須ツリーの会  
イルミネーション



疫病退散を祈願したアマビエが登場。

1月

どんど焼き



お飾りを燃やして無病息災を祈願。



## ☆竹林を伐採しました（総合運動場付近）



2月14日(日)午前9時から、中須地区総合運動場付近の竹林の伐採を行いました。

一年の中でも一番寒い時期でしたが30名以上の方にご参加をいただきました。これで国道の山影が減って、路面凍結防止につながりそうです。

↑伐採中の様子

↓竹林から運動場を望む



ご参加いただいた皆さんお疲れさまでした。ありがとうございました。

## ☆市職員によるドローン操縦訓練

2月22日(月)、中須中学校体育館にて市役所職員によるドローン操縦訓練が行われました。

周南市では今後、様々な業務でのドローンの活用を検討しています。具体的には、橋や道路等の点検から活用をはじめ、他の業務等にも拡大していく予定です。

中学校を使ったドローン操縦訓練は他の民間団体等も行っています。

ドローンとは……無人で遠隔操作や自動制御によって飛行できる航空機のこゝろ。



## ☆中須中学校体育館をアイスホッケークラブが使用します



このたび、山口県アイスホッケー連盟から中須中学校の体育館を定期的に使用したいと申出があり、市と協議の上で、受け入れが決まりました。

4月から、スポーツ少年団等のアイスホッケー関係団体によって使用が始まる予定です。

なお、体育館の半面は今まで通り使用できます。



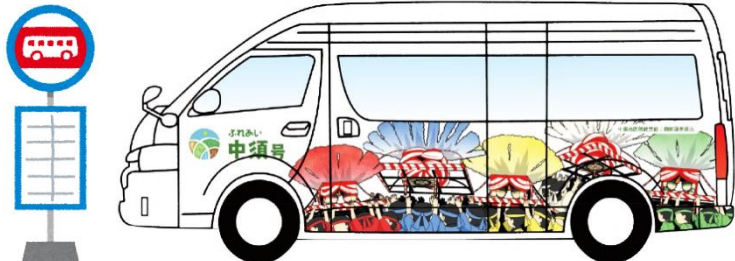
## 3・4月の行事予定

月日	内容	場所	備考
3月19日(金) 4月17日(土)	移動図書館 やまびこ号	中須市民センター 駐車場	13:20 ~14:00
3月18日(木)	保育園卒園式	中須保育園	10:00~
4月9日(金)	自治会連合会総会 社会福祉協議会代議員会 中須地区自主防災会議	中須市民センター	13:00~ 14:00~ 15:00~

## 『ふれあい中須号』の運行時間が変わります！

令和3年4月1日、防長バスのダイヤ改正に伴い、中須地区コミュニティバス『ふれあい中須号』の発着時刻が一部変更されます。

詳しくは、別添の時刻表をご確認ください。





☆幻の『あらたまの滝』出現条件とは…!?

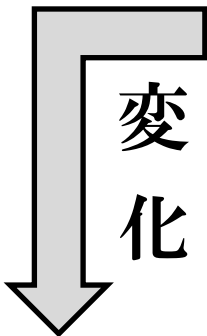
新年に入ってしばらく、菅野ダムの貯水率が低下し、昨年に続き今年も『あらたまの滝』がその姿を現しました。

一般的には、「菅野ダムの貯水率が30%前後に下がると現れる」と言われています。1月中旬にテレビで報道された後、しばらく観察を続けていると、滝の出現の細かい条件が少し見えてきました。



1月22日の滝の様子(1本)

流路が西へ  
滝は3本に



2月4日の滝の様子(3本)

川は土砂の浸食や運搬を行う性質を持ち、流路や形態が変化する場合がある。(談:山口県立博物館学芸員)とのことです。

完全な『あらたまの滝』出現にはダムの貯水率低下に加え、阿田川の河口付近にて、菅野湖底の堆積物が浸食され、川の流路と形態が変わることが必要かもしれません。

土砂が削られて  
流れが変わって  
滝が3本に変化

菅野ダムの貯水率

月日	貯水率
1 / 19	36.8%
1 / 26	38.8%
2 / 2	44.4%



平成2年(31年前)の3月25日、中須でも『ふるさと創生事業』が実施され、総合運動場にコミュニティセンターが建設されました。これは建設途中の1枚です。写真には当時、中須地区に所在していた工務店など、工事関係者の皆さんが写っています。

中須回顧録

vol. 3