



パソコンでご覧になる場合は [しゅうなん地域づくり応援サイト](#) [検索](#)

長穂市民センターとコミュニティバスの 愛称を募集します！

市では新長穂支所・市民センターの令和2年12月の完成を目指して建設工事が進められ、年明け以降に供用開始予定となっております。

また、長穂地区の皆さんの生活を支える新たな交通である「生活交通」の実現に向けて、市と共に制度設計や車両の整備に取り組んでおります。

そこで、市民センター及びコミュニティバスの愛称をつけたいと考えています。

以下の要領に従って、皆さんの考える親しみやすい愛称をご応募ください。お待ちしております。

- | | |
|--------------|--|
| 募集内容 | 長穂市民センターの愛称及びコミュニティバスの愛称 |
| 募集期間 | 令和2年6月1日(月)～6月19日(金) |
| 応募方法 | ①愛称、②氏名、③連絡先をメール、FAX、郵送、持参のいずれかでご提出ください。
※文字間違いを防ぐため、書面のみでの受付とします。 |
| 送付先 | 長穂市民センター 〒745-0125 周南市大字長穂885
TEL 0834-88-0401 FAX 0834-88-1471
メール nagao-ko@city.shunan.lg.jp |
| 審査方法及びスケジュール | ○長穂市民センターの愛称
締め切り後、投票にて決定します。
○コミュニティバスの愛称
部会で4案程度に絞り込み後、投票にて愛称を決定します。
決定した愛称をもとに、業者から複数のデザイン案を作成していただき、投票にて決定します。 |



市民センターと体育館を再開します

5月25日(月)より、市民センターと体育館の貸出しを再開しています。利用にあたっては、注意点をしっかりご確認ください。

○利用上の注意点

- ①可能な限り2方向に窓を開け、換気を励行しましょう。
- ②お互いの距離をあげるなどして、人の密度を減らしましょう。
- ③近距離での会話や発声などは避けましょう。
- ④マスクの着用をお願いします。(体育館ではスポーツをしていない時などに着用してください。)
- ⑤市民センターでは大声を出したり、息を激しく出さないようにし、体育館での激しいスポーツの場合は、より一層距離を保ってください。
- ⑥万が一感染が発生した場合に備え、代表者は当日参加者の名簿を作成してください。
- ⑦37.5度以上の発熱や体調がすぐれない場合などは、施設の利用をお控えください。

不明な点がありましたら、市民センター(TEL88-0401)までお問い合わせください。

麦の薬散布



5月12日(火)、農事組合法人長穂が山手に作付けしている3.5ヘクタールの麦に、赤カビ病予防のための薬を散布しました。

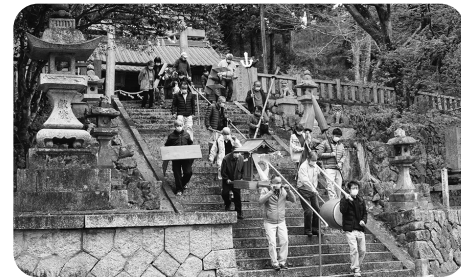
6月の半ばに収穫し、出荷する予定になっています。

長寿会が種まきをしました



5月8日(金)、児童園裏の畑でサルビア3,000粒とマリーゴールド4,000粒の種をまきました。

当日は杉原会長をはじめ、18名の方が参加されました。育てられた苗は、6月下旬に市内各地区へ出荷される予定となっています。



周方神社 春祭り

4月23日(木)、周方神社で春祭りが開催されました。新型コロナウイルスの感染拡大を防ぐため、直会(なおり)と餅まきは中止となり、本殿祭と御霊移しが行われました。

祝叙勲

(敬称略)

～旭日双光章～

元山口県弓道連盟会長 深町 芳洋(勲地下)

役員紹介

(敬称略)

沼城小学校PTA

【長穂地区委員】 シヤントレル由紀(宮の原)

須々万中学校PTA

【向道・長穂地区委員】 下永 直子(下利)

編集後記

山口県の緊急事態宣言が解除され、本市においても個人の外出や様々な営業活動等が緩やかに動き始めているところですが、大変喜ばしいことではあります。依然として人の流れに乗って感染が広まる恐れは残っています。

緊急事態宣言の解除によって今までの生活に戻るのではなく、ウイルスとの共存を考慮した新たな生活様式の始まりを迎えた、と考えられるのではないのでしょうか。これまでの人類の歴史の中では多くの感染症によって多大な被害を受け、生活・医療水準の向上によって乗り越えてきました。そしてこれからも未知の病原体と出会う可能性は十分にあります。その時々に適した生活様式を模索しながら、困難を乗り越えていきましょう。

市民センター主事 檜崎



☆ 6月の行事予定 ☆

- 3日(水)(図書館)やまびこ号10:00~10:40
- 7日(日) 市議会議員一般選挙
- 19日(金)(図書館)やまびこ号10:00~10:40
- 20日(土)(夢プラン)亀山整備