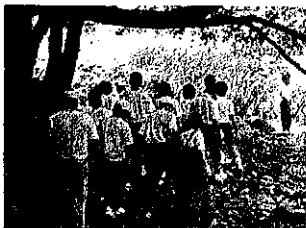


…森と湖のグリーンシャワーの里…

高瀬峡周辺の 清掃奉仕活動実施

本年も、8月2日和田中学校の生徒会主催による、高瀬峡周辺の国道376号線沿い及び高瀬峡遊歩道沿いの清掃奉仕活動が実施されました。全校生徒が力を合わせ清掃活動に心地よい汗を流しました。

中学校の生徒のみなさんご苦労様でした。



あけぼの学級

7月19日(木)に実施された救急救命講習会の様子です。この日は、市消防本部の救急救命士を講師に熱心に受講しました

あけぼの学級の学習課題は、長寿・栄養・運動・生きがいなどについて、知識・教養の習得をし、暮らしを充実させることにあります。

これらを取りまく課題に向かって、様々な活動が展開されています。

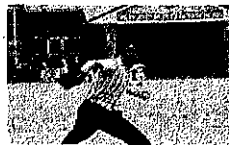
生涯 現役を目指して
がんばっています

和田の里納涼夏まつり

- ◎ 花火のスポンサー
- ◎ 各賞の賞品のご提供
- ◎ ご寄付 など

多数の方々から、ご協力いただき誠にありがとうございました。

和田の里納涼夏まつり
実行委員長 友田光紀



元広島カープで
現在はNHK野球解説者の大野豊さんの始球式で熱戦が始まりました

第十二回「津田投手杯交流野球大会」が七月十六日(海の日)に、行われました。郷土の生んだ大投手を偲びたくさんの球児や関係者集まりました。今年は大野豊さんの始球式で熱戦が始まりました

「津田投手のような
野球選手を目指して」



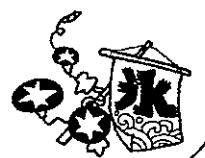
大野・小山内さんとともに

◎行事、※学級、☆グループ活動の予定(8月16日～9月15日)

- ◎ AED(除細動器)講習会 29日(水)
- ◎ 和田地区敬老会 14日(金)
- ※ 親子木工教室 19日(日)
- ※ 市老連和田クラブ・あけぼの学級社会見学 23日(木)
- ※ 習字教室 1日・8日
- ☆ パン教室 13日

- ☆ 囲碁 21. 28日 4. 11日
- ☆ 俳句 7日
- ☆ 生け花 25日・8日
- ☆ ピンポン 18. 25日 1. 8日
- ☆ 健康体操(クリナリ) 20-27日 3-10日
- ☆ コーラス 20日 3日

- ☆ N F C 23日. 13日
- ☆ 本喜会 23日
- ☆ 英語 16. 23. 30日 6. 13日



FM(エフエム)

学校 教室 行事 地域の情報などのお知らせ

社会見学を行います

市老連和田クラブ
あけぼの学級

あけぼの学級は、市老連和田クラブと協賛で、社会見学を行います。

とき 8月23日(木)

6時45分(大谷出発)

見学地 福岡防災センター他

(申込みは締切りました)

チャレンジセミナー

とき 9月12日～14日

ところ 和田農産物加工所

内容 味噌づくり

講師 農産物加工グループ

親子木工入門教室

とき 8月19日(日)

13時30分～16時

ところ 和田中学校工作室

内容 親子で木工づくり

(スライド式本立て)

講師 地元専門家

(申込みは締切りました)

和田支所玄関に

AED(除細動器)

が設置されました

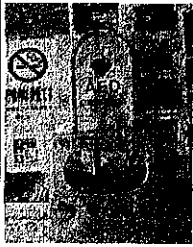
このほど和田地区に待望のAED(除細動器)が設置されました。緊急時にはいつでも使えます。

AEDとは、「けいれんし機能を失った心臓(心室細動)に電気ショックを与え、正常なリズムに戻すための医療機器」です。救急車が到着するまでの数分間であれば効果的と言われています。

なお、自治会連合会和田支部によりAED講習会が実施されます。ご希望の方は22日まで支所にお申込みください。

とき 8月29日(水)

午前9時半～3時間
内容 救急救命講習(AEDの使用方法と人工呼吸)



支所に設置されたAED

和田の里

石造文化探訪

大原阿弥陀堂の仏像群

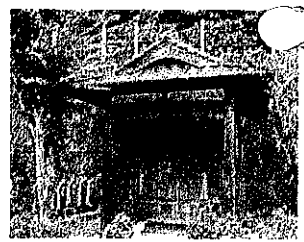
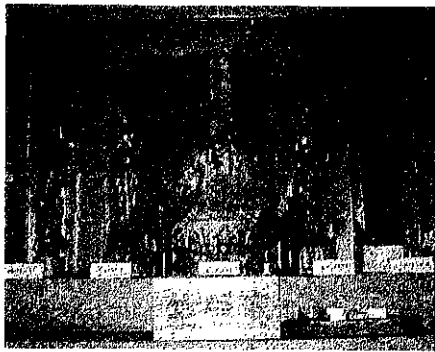
高瀬大原の道路脇の小さなお堂に、阿弥陀三尊十一面観世音菩薩・不動明王の五軀の仏像が安置されています。

和田地区で最も古い仏像群として、今注目を浴びています。

その由緒などは不明で、もう往時の阿弥陀堂はすでに廃絶して今はその姿をとどめません。

口碑によれば、この地(現在の専光寺の裏山)に仏光寺という庵寺があつたそうで、この阿弥陀如来坐像がこの仏光寺阿弥陀堂の御本尊であつたものと思われま

阿弥陀堂仏像群



建立されている御堂

明治七年(一八七四)明治維新の神仏分離の際、時の庄屋田原家がこの仏光寺を取り壊し、寺宝などは三汲寺に移し、その跡地に田原家の神葬場をつくり神道に変わったと言ひ伝えられています。

その後、三汲寺からこの地に移されたのは何時頃なのかわかりませんが、大原阿弥陀堂として現在に至っています。

各仏像の製作年代は、阿弥陀如来坐像は藤原時代末期、観世音菩薩、勢至菩薩立像は室町時代初期、十一面観世音菩薩立像は室町時代中頃、木造不動明王立像は室町時代初期頃と言われています。

「観世音菩薩立像、勢至菩薩立像のこの両菩薩は、のちに阿弥陀如来の脇侍として安置されたもので、向かって右側が観世音菩薩、左側が勢至菩薩です。

三尊をまとめて阿弥陀三尊とい

います。
××××××××
今地下の人たちはこを小津の観音様と呼んで、観音に対する素朴な信仰の場となつています。

(郷土史家 原田義明)

和田の人の動き 平成19年7月1日現在

世帯数	731人	(0)
総人口	1,741人	(△1)
男	823人	(+2)
女	918人	(△3)
65歳以上	639人	
	()	内は前月比

おくやみ申し上げます

小田 好美 様 (7/5大谷)
原田 茂代 様 (7/25平木)



ありがとうございます

重原昭浩様(米光下)より、亡父清昭様の香典返しとして、ご寄付をいただきました。

ありがたくお礼を申し上げますとともに謹んで故人のご冥福をおいのりいたします。

和田地区社会福祉協議会

和田中学校

廃品回収にご協力ください

とき 8月19日(日)7時～

各ご家庭を個別訪問し、廃品を回収いたします。

回収品目 新聞紙(広告も可)、

ダンボール、雑誌、ビン類

(一升ビン)栓があつた方がよい、油類のビンは不可)

ビールビン(ジャイアントビン)

可)、アルミ缶