

ふれあい

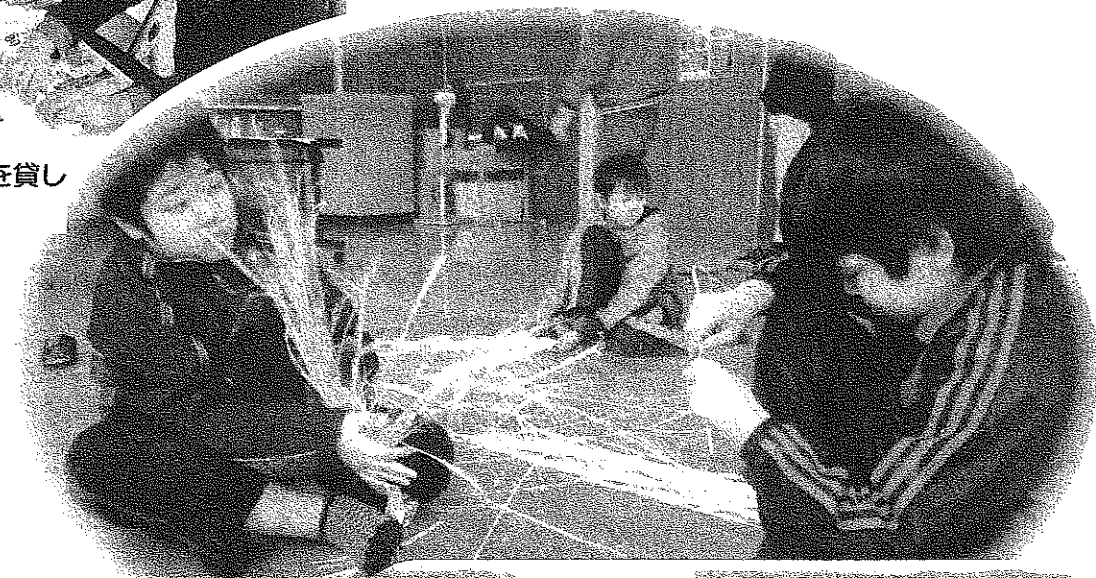
記事と情報は
周陽公民館へ
☎ 28-6515
メールアドレス shuyo-ko@city.
shunan.yamaguchi.jp

1月の資源回収日は20日（第3日曜日）です。



しめ飾りづくり教室

年上の子が年下の子に手を貸してほほえましい光景です



最初の難関、縄をなう作業に四苦八苦!

だんだん形になってきました



立派なしめ飾りが完成しました

12月22日（土）しめ飾りづくりの教室が開かれました。新年を迎える準備とし玄関に飾る地域が多くありますが、周陽公民館でも自分たちの手で作ろうと計画しました。縄をなうということが難しく、なかなか思うようにいかない様子でしたが指導者の力を借りて、新年は自宅の玄関に飾られていることでしょう。

これからの主な行事（予定）

1月

- 8日（コ） 交通立哨
（幼・小・中）始業式
- 9日（公） 放課後子ども教室
- 11日（中） 参観日・書き初め展
（幼） 親子交通教室
- 12日（コ） 新年互礼会
- 13日（コ） どんど焼き
- 16日（公） 放課後子ども教室
（小） 書初め大会（～18日）
- 17日（社） 食事交歓会
- 18日（社） 周陽子育てサロン
- 20日（コ） 資源回収
- 23日（公） 放課後子ども教室
（小） 自由参観日
- 24日（幼） こぐまクラブ
- 30日（公） 放課後子ども教室

新刊紹介

新刊が入りました。どうぞご利用ください。

書名	著者名
かすていら	さだまさし
上昇思考	長友 佑都
ソロモンの偽証 I・II・III部	宮部みゆき
ガリレオ 8	東野 圭吾
かいけつゾロリシリーズ3冊	

他 全18冊

あごがわ

皆様明けましておめでとうございます。新年にあたり、今年も皆様のお役に立てる『ふれあい』でありたいと、そうするためには、何が必要なのか、広報部員一同、心も新たに頑張りたいと思っております。ただ、一年があつと言う間に過ぎ去ってしまうお年頃の部員たちです。これから新しい力と頭脳を必要としています。どうか皆様一度広報部の見学において下さいませ、心よりお願いいたします。何はさておき、今年も皆様にとって良い一年となりますように……。



自治会リレー = 大内町自治会 =

今月は「大内町自治会」会長の花房 克也様より自治会のご紹介をさせていただきます。

大内町自治会は、周陽地区の西側に位置し、西緑地に接しており西緑地の入り口があります。また、北側の一部は国道二号線に面しており、中央部をグリーンベルトが、貫いております。この町内は、団地当初から住んでおられる方が多く、低層の持ち家世帯の比率が高い地域で、世帯数は百三十前後の中規模の自治会です。近年は戸建も建設されますが、共同住宅が多く建設され、自治会未加入の方が増加しており、いろいろな面で悪影響が生じており、大変困っております。又、私が入



自治会内にある大内公園付近

居した昭和五十四年頃は長者的な方が長年役員をされるのが通例でしたが、最近では特に次期自治会長を決めるのに苦慮しております。当自治会の主な活動の一つは、五月から十月にかけて行う大内公園清掃です。会員と子供会の親子とで約一時間共同作業を行ない親睦にも役立っています。円滑な活動が出来るように一人一人が役員のつもりで活動を盛り上げる努力をしていきたいと思っております。最後に新年が地域の皆様にとって良い年となりますようお祈りいたします。

ごあいさつ

新年明けましておめでとうございませ

皆様には、輝かしい平成二十五

昨年、社会情勢の変動や異常気象など様々な問題が起き、痛ましい事件や事故がありました。その一方でオリンピックでの活躍や東京スカイツリーの開業、ノーベル賞受賞といった、技術大国日本の底力を感じるうれしいニュースも聞かれ、改めて日本の良さに気付くことも多く未来への夢が持てた一年のようにも思います。

毎年述べることですが、周陽地区では、人と人のつながりがより一層深まり、暖かい地域づくりと一人々の存在が輝く生涯学習の充実に取り組み続けたいと存じます。

本年が、皆様にとりまして幸せな年となりますように、心から祈念いたします。

合わせて、多くの皆様のご理解とご協力を引き続きお願い申し上げます。新年の挨拶といたします。

平成二十五年 正月

周陽地区コミュニティ推進協議会
周南市周陽公民館

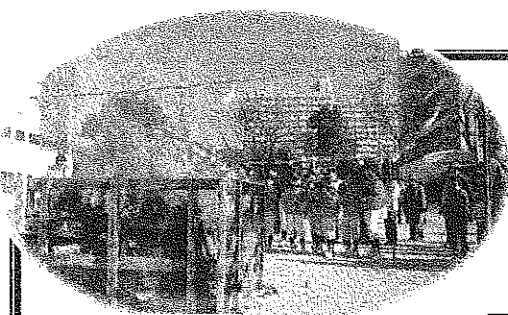


公民館玄関前の門松と製作者の青雲会の皆さん

とんと焼き

日時 1月13日(日)

場所 周陽コミュニティ広場



昨年の様子

餅つき 9時頃～
とんと焼き 10時頃～『火おこしの儀』で始まります
ぜんざい 10時30分頃～

遠石八幡宮の宮司さん
に来ていただきます

おはし・おわんを必ず
もって来てね

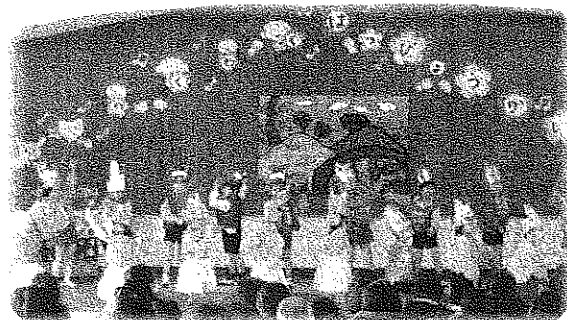
10時30分～
紅白もちもあるよ
(数に限りがあります)

お願い

- ★お飾り、お守り、書き初め以外は持ち込まないでください。
- ★重ね餅も持ち込み出来ません。
- ★針金・プラスチック等、燃えないものは取り外して持って来て下さい。
- ★紙袋等に入れてきたときは、中身を出して、紙袋等はお持ち帰りください。

わくわく発表会 12月8日

周栄幼稚園で『わくわく発表会』が行われました。年少さん年長さん共に、初めは緊張してカチカチでした。演技をしていくうちに緊張がほぐれ、元気いっぱいの歌やダンスを披露していました。子供たちの一生懸命でかわいい姿に、保護者の方から温かい拍手が送られ、楽しい一日となりました。



12月の周栄幼稚園

もちつき大会 12月14日

周栄幼稚園で、餅つきが行われました。予報は雨で心配されましたが、子ども達のパワーで曇ったにとどまり、お手伝いの『青雲会』のみなさんと対面で挨拶の後、一人一人が杵を持って「べったん、べったん」の元気な掛け声で楽し見ながら餅をつきました。出来たばかりのお餅は、保護者の方々がきな粉や醤油で味付けされ、青雲会のみなさんと一緒においしそうに食べていました。



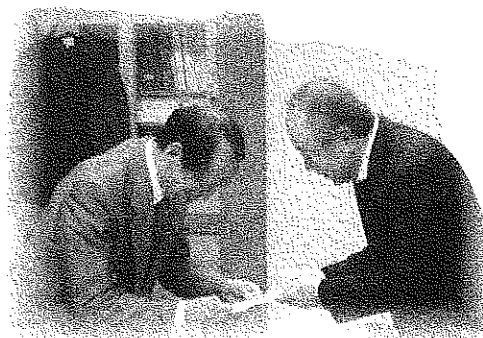
杵はおもくないよ

むずかしいな

たのしいよ

大震災義援金

周陽地区の歴史を紹介する郷土誌写真で見る「周陽の今昔」の販売収益金を東日本大震災の被災者への義援金にと作成委員会の加藤委員長から市社会福祉協議会の吉谷川会長に手渡されました。これも地域の皆様に様々な方面でご協力いただいたおかげです。



加藤委員長(右)から吉谷川会長へ

大掃除

12月17日・21日の2日間、公民館内外の大掃除を行いました。講座生の皆さんや地域の各団体からも参加してもらって総勢73名の方々にご協力をいただきました。日頃、職員も頑張ってはいますが、1年間だけの汚れではないところまで丁寧に掃除していただき、清々しい新年を迎えることができました。皆様ありがとうございました。



様々な所をきれいにしていただき 感謝です



お知らせ

周陽公民館

文化祭
3月10日(日)

あいさつ運動を推奨します

周陽地区のつながりづくりにも「あいさつ」は大変重要な役割を果たします。道であつたらまず自分からのあいさつを心がけましょう。今年は周陽地区全域で「笑顔であいさつ」を。