

# 公民館だより さくらぎ



平成23年 5月号

No. 278

桜木公民館

周南市城ヶ丘2-4-21

TEL 0834 (28) 5973

FAX 0834 (29) 0788

[sakura-ko@city.shunan.yamaguchi.jp](mailto:sakura-ko@city.shunan.yamaguchi.jp)

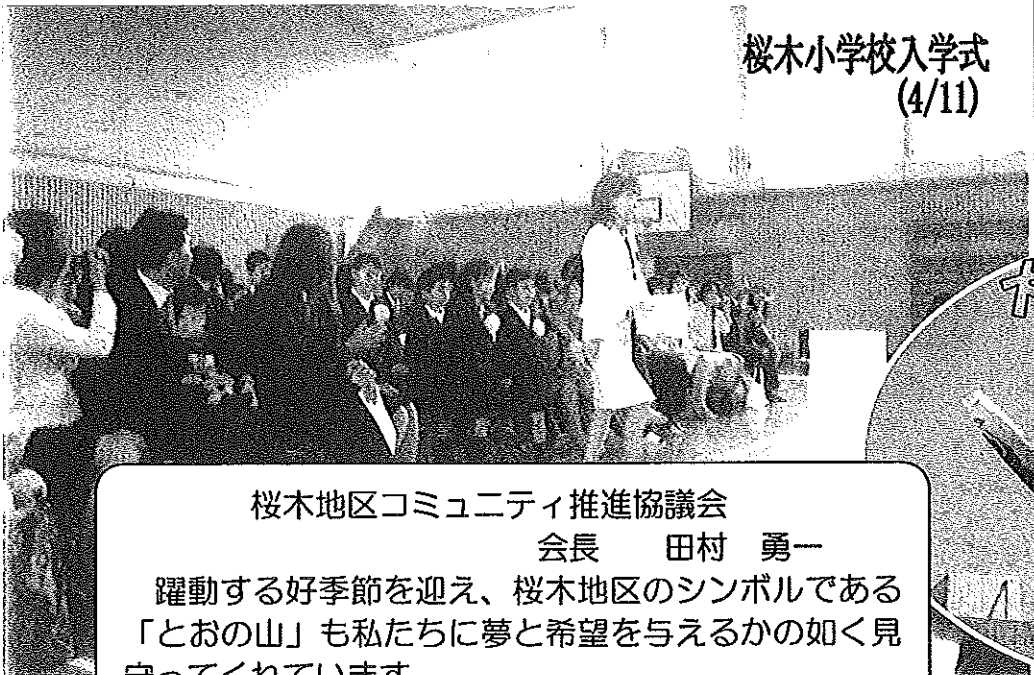
被災地の皆様に

お見舞い申し上げます

# がんばろうー東北! がんばるぞー桜木!



桜木小学校入学式  
(4/11)



桜木通りから  
とおの山をのぞむ

大きくなあれ



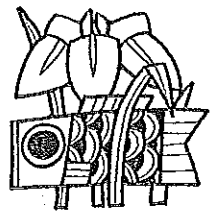
桜木地区コミュニティ推進協議会

会長 田村 勇一

躍動する好季節を迎え、桜木地区のシンボルである「とおの山」も私たちに夢と希望を与えるかの如く見守ってくれています。

未来を担う新一年生も5月の鯉のように生き生きと育ってほしいと願っています。

# 平成23年度 公民館講座がスタート!



四月二十八日(木)桜木公民館に於いて、講座・自主学習の運営委員会と地域の定期利用団体代表者会議を合同で実施し、公民館講座の新年度が五月からスタートしました。この会には毎月公民館を定期的に利用する全ての団体にお集まりいただき、利用に關わる手続きをして頂いたり、利用心得を確認させて頂いたりしています。

今年度は、講座・自主学習の数が併せて四十六団体、定期利用の地域団体が十団体となりました。

講座等の数の変化ですが、日曜日午前中に実施されていたスポーツチャンバラや、金曜日の押し花、詩吟・登龍流、ダンス同好会は廃止されることとなりました。

今年度の新設講座として、油絵を習いたい人が昼間は時間が取れないという人のために「油絵同好会(夜学)」を新設、また、成人病予防の「健康料理教室」や、野菜ソムリエの料理教室「アケミキッチン」が誕生しました。

ご希望の方は、公民館へ電話してみてください。

一昨年度から、お願いするようになった冷・暖房費の件では、快くご協力を頂き有難うございました。一年間の実施で、凡その見当がお付きのことと存じます。今年度も引き続きよろしくお願いいたします。

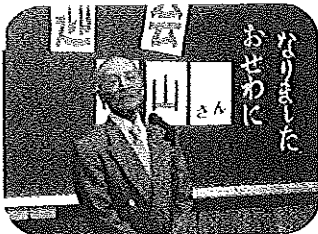
また昨年、全室エアコン工事や、和室の畳表替え工事では皆様に変な迷惑をおかけいたしました。無事完成し皆様に快適な環境を、提供できるように努めます。

桜木小学校のふれあいルームの利用については、利用率四十%ぐらいい、空きが十分あります。ご利用の申し込みは桜木公民館になつていきます。どうぞご利用ください。



各講座・団体の代表者による  
運営委員会風景

## 4月の活動記録



### 4/16 歓送迎会

往く人の思い出話  
来る人の思いに 花が咲き  
和気あいあいの会でした。  
お世話になりました!!  
よろしくお願いします!!



### 4/11

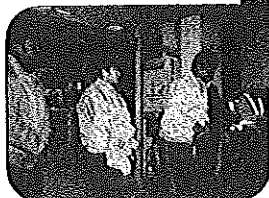
#### 桜木小学校入学式

新入生 67名  
満開の桜が、ピカピカの一年生を祝っているようでした。  
おめでとう  
ございます

### 4/18 防犯パトロール

今年度初めてのパトロールが、警察・小学校・中学校・各自治会総勢40名で行われました。

地域の安心・安全のため、よろしくをお願いします。





ラテン (ルンバ) の1コマです

シリーズ・紙上講座

学びに

おいでよ

⑬ 桜木ダンス教室

河村 昭男 先生

「桜木ダンス教室」サークルの名称としては少々堅いですが、中身は和気あいあいです。

何年か前に「シャルウィ・ダンス」の映画がヒットして、「私もダンスを!!」と始められた方も多くいらっしゃいましたが、高齢化・家庭の事情等で遠のいていかれた方もいらっしゃるようです。

しかし、ダンスの魅力は続けるほどに分かってくるものです。

この講座では、初心者、初級〜中級程度の内容で、リズムに合わせて、モダン系、ラテン系に分けてレッスンしています。

ジャズダンスやエアロビクス等と違った筋肉や、日常生活ではあまり使わない筋肉も使いますので、思った以上の運動量があります。

最近ではジュニアクラス(幼〜小学生)のダンスも盛んになっています。

何はともあれ、楽しい曲・美しい曲に合わせて体を動かす(運動する)楽しさを知っていただけたらと思います。

ご夫婦で、親子で、仲間どうしで、お一人で等々御自由に参加してください。

お待ちしております。

【開催日時】

毎週月曜日

午後六時 ～ 九時

※祝・祭日はお休みです

人物往来



ありがとうございました  
内山 英治 桜木公民館前館長

私の歩いた教育の道は、半世紀にわたる長くて厳しい道のりでした。その記念すべき節目を桜木公民館で迎えることができ、自分史をまとめる最高の最終章になりました。

私の桜木公民館に在職した8年間は、広報「さくらぎ」作りのお手伝いでした。まちづくり、人づくりを呼びかける話題を探しに、カメラ片手に地域の隅から隅まで足を運び、多くの方々とお会いするのが仕事でした。カメラが不慣れで、動画になったり、ピントが甘かったり、失敗もご縁となって、身に詰め込めないほどのご指導を受けたものです。

「人は人中(ひとなか)といひます。」「人間」は、人と人との間で生き、人にもまれて人間として育つものです。

諺の『花は桜木、人は武士』に習って、美しい桜木の地で、8年間も地域の皆様方の中に入り込み、人の道を学ぶことができました。心からお礼申し上げます。



よろしくお願いします  
高菅 憲一 桜木公民館館長

この四月よりご縁をいただいた桜木公民館長としてお世話になることになりました。平成七年度から四年間桜木小学校に教頭として勤務し、保護者の皆様や地域の皆様には大変お世話になりました。当時が懐かしく思い出されます。四月以降多くの方から親しく声をかけられ、改めて縁を感じる共に身が引き締まる思いがしています。

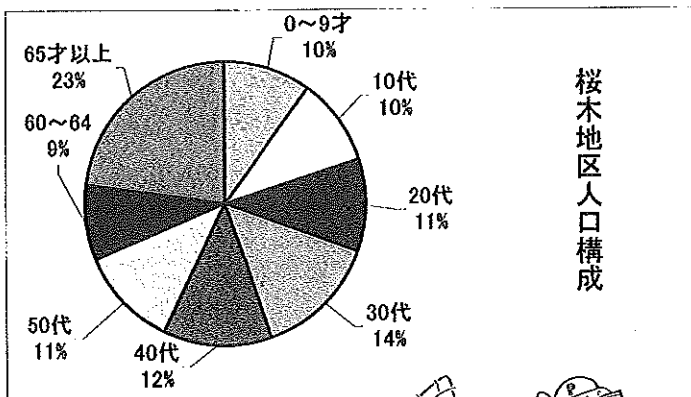
桜木地区は、地域のつながりや絆が深く、地域が一つになってコミュニティに積極的に取り組まれていると聞いています。微力ではありますが、一会の出会いを大切にしながら、コミュニティ活動の充実、発展のためお手伝いできればと思っています。どうぞよろしくお願いたします。

### 桜木地区の人の動向

平成23年3月末現在の桜木地区の人口は  
 男性 2,977人  
 女性 3,154人 合計 6,131人と  
 なっています。(周南市は 151,090人です)  
 (周南市住基人口から)

これを年齢別の構成で見るとグラフのようになっており、  
 65歳以上の比率が23%で(周南市は 26%)ここ数年は毎年約1%ずつ増加しており、当地区も高齢化が進んでいるといえます。

(ちなみに 平成18年3月 は、19%でした)



### 5月の公民館花壇

春が来た~ ♪♪見とるは林外!

今年の花壇は種類が豊富で、色とりどりの花が花壇を賑わせています。  
 さくらぎ草(ふくろなでしこ:シシネ)、サフィニアは色鮮やかに、ポーチュラカ・アリッサムは小さな花を、公民館で育ったストック・都わすれも蕾をつけています。

### ご案内

「新鮮市場 縁(えん)じょい!ヶ丘」が始まります  
 5月15日(日) 城ヶ丘公園で朝9時より新鮮な「野菜」「魚」などの朝市があります。ご近所お誘い合わせの上お出かけください。

《俳句コーナー》

- 薫風に 押され日課の 一萬歩
- 若葉晴 窓開けて聞く 朝の声
- 新茶入れ 一日を終へて 香の嬉し
- 花屑を 手に掬ひては 下校の子
- 鯉のぼり 福飲み込んで 屋根泳ぐ

(一洋)

## 5月 さくらぎカレンダー

- 14日(土) 自治会連合会総会
- 18日(水) 地区防犯パトロール (20:00~)
- 20日(金) コミュニティ推進協議会総会
- 26日(木) 向道湖福祉農園作業[老連]

【編集後記】

先日、久しぶりにとおの山に登りました。はじめのうちは心も足も軽やかでしたが、高速度を越え山道にかかると、足は急に重くなり、心臓はばくばくいい、息も絶え絶えになりました。それでも何とか頂上に登りつきました。頂上から南を見ると少し春霞がかかりほんやりしていましたが、周南や下松の町並やコンビナートのタンクや瀬戸内海がいつものように見えました。その時、東北のような大津波がこの周南に押し寄せたら、ここに見える風景はどうなるのだろうかと思えることし怖くなりました。幸いなことにここは今までと変わらない穏やかな風景です。東北地方は甚大な被害に遭われています。復興にはこれから長い日がかかります。苦しんでおられる人のことを思いながら、我々は自分たちのできることを、精一杯することで援助をしていこうと思います。

「ひとりではみんなのために、みんなはひとりのために」  
 がんばれ日本 がんばれ東北

本年度も、四名で桜木地区のお世話やお手伝いをさせて頂いていただくことになりました。よろしくお願いします。

公民館が「学びの拠点」や「地域コミュニティづくりの推進拠点」となり、地域の皆様が主体的に地域活動ができるようお手伝いをしていくつもりです。また、学校、家庭、地域で連携を取りあいながら、地域ぐるみで青少年の育成にも努めていきたいと思えます。公民館は、いつでも誰でも気軽に、立ち寄れる場となるようしていきたいと考えています。

ご意見やご気づきがありましたらどんなことでも結構ですので、お寄せ下さい。