

# 公民館だより さくらぎ



平成23年 1月号

No. 274

桜木公民館

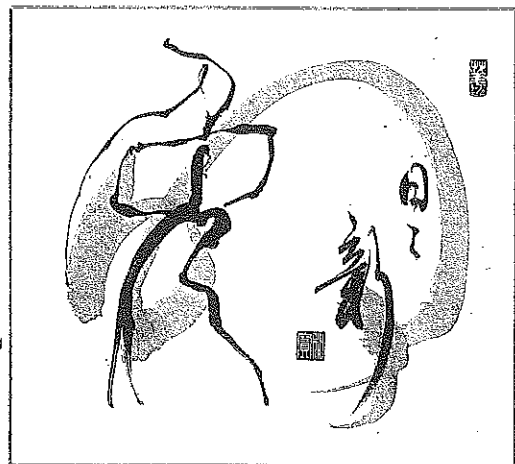
周南市城ヶ丘2-4-21

TEL 0834 (28) 5973

FAX 0834 (29) 0788

sakura-ko@city.shunan.yamaguchi.jp

## 2011年 卯年



草書体の卯に篆書の兔を重ね書きして  
日々新と行書で書き添えてみました。

ぺん・毛筆習字 赤木和實先生

# 新春の光が まぶしく 桜木を照らす



迎春花として

「華やかに  
躍動的に」

遠石会館入口正面に  
毎年展示しております。

生花 小原流 西林紫雲先生

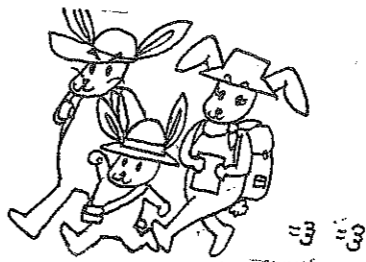
とおの山の初日の出



コミュニティ推進協議会  
自治会連合会  
会長 田村 勇一

桜木地区の皆様 あけましておめでとうございます。  
昨年は、夏祭りや、フェスタ・文化祭など恒例のイベントで活性化を図り、防災訓練・防犯パトロール等で、地域にとって安心・安全の基本である、住民の生命を守る礎ができてきました。

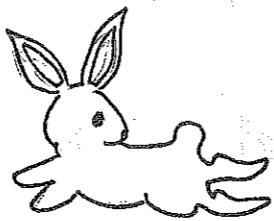
今年は更に環境に力を注ぎ、桜木地区の皆様一人一人が安心して快適な生活が送れますよう「自治の力」を結集し頑張る所存です。  
今年もご支援ご協力をお願い申し上げます。



# あけまして おめでとーございませう

## 2011年のスタート

『新年 新年の抱負』  
桜木地区各種団体長さん



老人クラブ連合会  
会長 隼田 実

老人クラブは「健康・友愛・奉仕」を三大理念としています。今年もそれを念頭に活動したいと思っております。今年もよろしくお祈りします。

最近、生涯現役ということがよく言われます。桜木老連としては、今年も地区の発展には積極的にお手伝いしたいと思っています。



体育振興会  
会長 山本裕之

スポーツにとって、勝敗は大きな要素ですが、それ以上に健康増進を図り、いかに楽しむか、またスポーツを通じて仲間づくりや家族、地域のふれあいに繋げるかが最も重要だと思います。本年は国民体育大会山口大会の年です。「見る」「する」「支える」色々な立場でスポーツに親しましましょう。



婦人会  
会長 弘中幸子

桜木地区の女性は皆さん婦人会員です。地区の行事には参加協力をさせて頂いております。女性には、乳ガン、子宮ガンがあります。昨年は、子宮頸ガンに女団連が取り組んできました。婦人会も勉強会に十五人で参加しました。子宮頸ガンは、小学校、中学校からの女性も学んでほしいです。地区全体で子どもの健康を守っていきます。今年もよろしくお祈りします。



桜木小学校PTA  
会長 岩本英樹

平素は、桜木小学校PTA活動にご協力頂き誠にありがとうございます。昨年末桜木小でも「おやじの会」を立ち上げることができました。

桜木小「おやじの会」は、地域の方のご参加も大歓迎しております。地域の皆様に支えられ、又地域の皆様のお役に立つ「おやじの会」にしていきたいと思っております。



民生委員  
児童委員協議会  
会長 山根喬介

昨年は一斉改選に伴う定年退任三名が有り、新任三名を選任し十二月二日新たに発進したばかりです。新任を含めて全員一丸となり職務に当たるつもりです。

今年も高齢者や子供達の見守りや支援活動等を継続しながら更に福祉の担い手として引き続き地区の諸活動でも頑張ります。今年も宜しくお祈り致します。



スポーツ少年団  
指導者協議会  
会長 堀田剛立

全国体力調査の結果運動を頻繁にする子と、ほとんどしない子の「二極化」が、小学校段階ですでに起きている傾向が出ています。ほとんど運動をしない子はケガや体温調節機能低下などのリスクがあり、運動の習慣づけが必要とされています。

子どもたちの体力向上を応援するのがスポーツ少年団の役割の一つだといえます。運動の楽しさ、好きになってもらう環境づくり、の指導をいたします。



社会福祉協議会  
会長 逆井歌代

「地域の福祉は地域で守る」をモットーに、全ての自治会とともにいきいきサロンが立ち上がっています。皆さまと一緒に笑顔のあふれる町、あいさつの声あふれる町をつくりましょう。向こう三軒両隣のつきあいを大切に、高齢者も子どもたちも活びのびと安心して暮らせる桜木地区構築にがんばって行きます。本年もよろしくお祈りいたします。



生涯学習  
推進協議会  
会長 山本光良

公民館の玄関口では、学習後の満足感に満ちた光景によくお出会います。

今日の学習の結果は次の学習への力となり、その積み重ねの中に進歩・発展があると思われ

ます。本年も公民館を生涯学習の場として利用され、課題をもとにより一層の成果をあげられますようよろしくお祈り申し上げます。



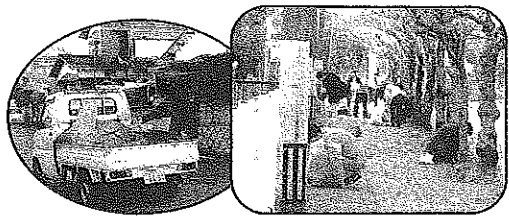
子ども会育成  
連絡協議会  
会長 岡川清吾

平素より子ども会活動につきまして、多大なご協力を賜り、まことにありがとうございます。私自身が地域の活動に参加しているのも思うのは、子どもたちは本当に地域に大切にされているなと感じることです。子どもたちの健やかな成長は地域の健全な発展につながると思います。今年も元気な子どもたちの声が響き渡る桜木地区になるよう安心・安全をモットーに活動していきたいと思っております。



周陽中学校PTA  
会長 山本荘晃

周陽中学校は今年4月に創立40周年を迎えます。この歴史を生徒達は校訓である「自主・創造」とともに立派に引き継いでくれています。それは今も昔も変わらず接して下さる地域の皆さんのおかげでもあります。これからも中学生の活躍に期待し温かく見守って下さい。



地区一斉クリーン作戦・資源物回収 (12/12) (参加者 1800名) 「美しいまちづくり」への思いが定着し、各世代の顔がそろった活動になってきました。



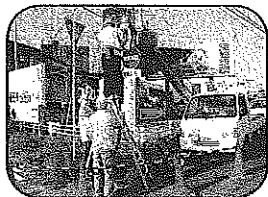
桜木小5年安全マップづくり 第三次発表会 (12/8) (学習協力者 20名) 子どもたちの趣向を凝らした発表表と学習の成果に、大きな拍手がありました。



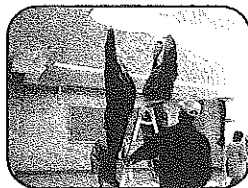
とおの山登山道 整備作業 (11/23) (参加者 60名)

桜木恒例のとおの山整備作業は、長い歴史をもつ桜木地区まちづくりの貴重な学習素材です。道も心もますます磨かれました。

12月の活動記録簿



交通安全協会桜木支部による カーブミラーの清掃 (12/18) 命綱を付け、バリケードで安全を確保し、国道南側 39 本のカーブミラーが磨かれています。



公民館年末大掃除 (12/10) (参加者 70名) 新調なった天井の空調機が「きれい度」のものさしになったのでしょうか。公民館も人間もピッカピカに仕上がりました。 深謝!



ふれあい食事会・忘年会 (12/18) (参加者 80名)

「優しい」の文字は、悩みや悲しみを知った「憂(うれい)」に「人」が付いた文字です。 お世話される方々の優しい雰囲気会場を包んでいました。



正月飾り作り教室 (12/18) (参加者 80名)

左なわの作業に悪戦苦闘すること3時間。「マイ しめなわ」が完成しました。これでお正月が迎えられます。



男のためのそば打ち教室 (12/15) (参加者 20名)

そば塾のお師匠さん手づくりの本物の味・香りも美味でき、満足度 120%の体験学習でした。 来年も計画してください!

1月 さくらぎカレンダー

- 1日(土) とおの山新春登山
8日(土) 新春ふれあい互礼会 (18:00)

とおの山の、初日の出の時刻は 7:20頃です。

俳句コーナー
初空に 願ひと夢を 力込め
初日より 電話やメール よう嬉し
この日和 逃す手はなし 年用意 (一洋)



今年は無年。公民館職員は、宋の農夫の轍を踏まないように、ヘッドワークを働かせて先を読み、『脱兎』のフットワークで素早く行動し、『兎の耳』を駆使して人と人を繋ぐネットワークづくりに努めます。

童謡『待ちぼうけ』は、中国、宋の国の故事「株を守りて兎を待つ。(古い習慣を守り、それにとらわれて進歩のないことの意味)」を戒める北原白秋の歌です。

【雑記帳】
待ちぼうけ 待ちぼうけ
ある日せつせこ 野良かせぎ
そこへ兎が飛んで出て
ころりころげた 木のねっこ (以下略)

民生委員・児童委員さんが 改選されました!

(任期 平成22年12月1日~平成25年11月30日)

Table with 2 columns: 担当区域 (Assigned Area) and 氏名 (Name). Lists members for various districts like 城ヶ丘1丁目, 市住1・市住2, etc.

○印は、新しく委嘱された方です。