

地域情報 インフォメーション

婦人会

決定行事
支部長会
月日 7月18日 9月16日 10月21日
18年1月20日 2月17日 3月17日
場所 久米公民館
グランドゴルフ大会
月日 11月20日
総会 3月

子ども会育成連絡協議会

決定行事
久米地区子ども会連絡協議会
連絡会開催
日時 4月24日(日) 19:00~
場所 久米公民館 2階 中会議室

久米地区スポーツ少年団

陸上

H17/2/12
新南陽ふれあいセンター
(平成16年度周南市スポーツ栄光賞受賞)
前原 美希 女子80mH 山口県大会 1位
樫部 結香 女子走巾跳 山口県大会 1位
2名が授与されました。

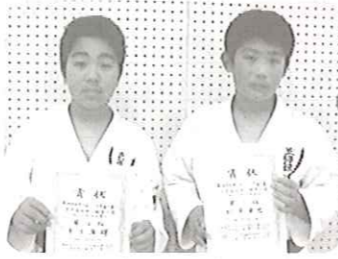


前原 美希 樫部 結香

おめでとう

空手

H17/4/29
第2回 周南市スポーツ少年団の
集い 空手演技
組手 個人 小学6年 男子の部
第1位 村安 舜也
第2位 平川 海輝



平川 海輝 村安 舜也

空手からのお願い

毎週 火曜、金曜、久米旧講堂2Fにて
17:00~19:00まで練習しています。
月謝は2000円です。
興味のある方は、見学大歓迎です。



久米地区社会福祉協議会からのお願い

子育てサロン 参加者募集

お子さんと一緒に月1回程度集まり、お茶を飲みながらおしゃべりしたり、相談したり、遊んだりしてグループで楽しみませんか？社会福祉協議会が幼稚園に入るまでの子育てを応援します。

- 1 場所 久米公民館・東福祉館・各自治会集会所・個人住宅など
 - 2 開催日 月1回(年間9回 6月から2月まで)
 - 3 助成金 1回220円×参加者数(領収書要)
年度末は別途補助として300円×参加者数
 - 4 申し込み先 下記の申し込み用紙をご記入のうえ、久米支所、久米公民館メールボックスまたは、社会福祉協議会事務局(西村)へお渡しください。(個人でも、グループでもまとめてでも可です)
- (連絡先) 久米支所……………0834(29)0451
久米地区社会福祉協議会事務局(西村)…050-5507-2836 (IP電話)
……………090-3749-8819 (携帯電話)

子育てサロン申込書

連絡先	住所	周南市久米	氏名(保護者)	氏名(子)	才
	自宅電話番号				
	携帯電話				

●希望開催場所 ●その他(要望など)

コミュニティ

くめ

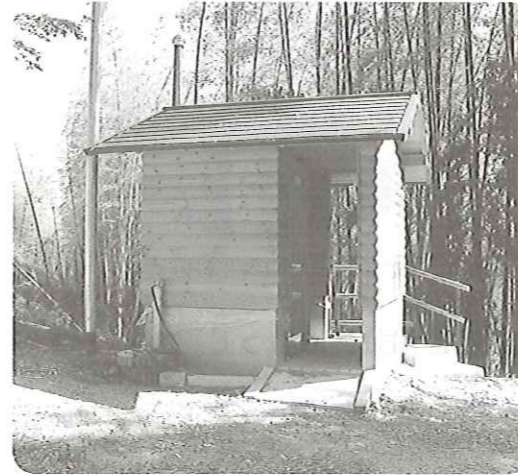
平成17年6月1日

第70号

編集・発行
コミュニティ推進協議会 広報部
4月1日現在 久米の人口
男 4,333人 } 8,730人
女 4,397人
世帯数 3,758世帯



壊れた天神山トイレ



新築された天神山トイレ
木の香りのするログハウス風です

天神山のトイレ完成
コミュニティの活動も新年度を迎えました。
さて、昨年の台風で全壊した、天神山のトイレはお蔭様で立派に再建できました。
各団体、地域有志よりのご寄付、また、昼夜の応援の労力の結果です。心からお礼申し上げます。
昔から、地域の憩いの場として親しまれてきた「天神山」です。
トイレの完成を機に、花見の名所、こいのぼりの山、地域交流公園として大いに利用いたしましょう。

コミュニティ会長 岡本 修二

完成しました!



トイレ完成しました。ありがとうございます。

トイレ上棟式

夏まつりに当選した、谷口君のおばあちゃんよりお便りが来ました。「孫よりプレゼントされた温泉の宿泊券で4月の結婚記念日に行って来ました。桜の花が満開で、幸せな気分浸り、この感動は心に残ります。」うれしいですね!こんなに喜んでもらえて。



簡易水洗になりました!

前自治会連合会長 前コミュニティ副会長 林 和美さんお疲れさまでした

辞任にあたって

林 和美

この度、久米コミュニティ推進協議会の副会長を辞任するにあたり、一言ご挨拶を申し上げます。

平成十年度に自治会連合会長と共に、コミュニティ推進協議会の副会長となり、以来7年間地域社会のコミュニティづくりに微力ながら、取り組んで参りましたが、今振り返って見ますと、自分の微力どころか非力としか言えないような気がして、まことに恥ずかしく慙愧に耐えられません。

私が市議会議員という立場に関わりを持った発足当時のコミュニティ組織は、凛然とするような数々の困難な問題を次々に処理しなければならぬ状況のなか、まさに暗夜行路といえるような有様で、時には活動が停滞し挫折するのではということも度々あったことを今しみじみと思い出しております。

しかしながら、その後の不幸にも急死された心温かい、穏やかであった故下村忠男さんが会長に就任されて以降さらに、その後を引き継がれた岡本修二会長の素晴らしい人間味と卓越したリーダーとしての力量、さらに言わせていただければ、強力な事務局スタッフの能動的な働きにより、今や他のコミュニティ組織の中では、その活動が高く評価され、多くの各会長さんから絶賛の声を聞くのもむべなるかなと思っております。

コミュニティ組織の立ち上げを強く提唱された小川亮前市長も、現在の久米地区コミュニティ活動を大変絶賛されておられます。

そうした現会長の岡本さんのもとの、副会長の席につくことのできた出会いと幸せを大変感謝しております。

齢い80歳にもう少しで手が届こうという加齢で、自分自身の体でありながら意のごとくならない現実に愕然とし、勝手ながらこれからは、不調な我が身をいたわりながら療養に専念することにしました。

長い間のご指導ご高誼まことにありがとうございました。

心から厚くお礼を申し上げますとともに、協議会のますますのご発展を祈念しご挨拶いたします。



前連合自治会長 林さん



新連合自治会長 藤井さん

連合自治会長になって 藤井 一宇

この度、自治会連合総会において、林前会長後任として、会長をお受けすることになりました。何分にも大役なので、一抹の不安もございますが、地域の方々のご支援、ご協力を得ながら「安全、安心で住み良い町づくり」を目指し、地域の方々と共に精進、努力をして参りたいと思っておりますので今後ともよろしくお願い申し上げます。

久米支所長・久米公民館長 益田 守

今年度の人事異動で久米支所・公民館館長に参りました、益田守です。4月10日には、コミュニティ推進協議会の歓送迎会に参加させて頂きましたが、昼の11時から始まり、カラオケ、寸劇、ミニ活動報告会など延々と続く宴にコミュニティ活動されている地域の皆様のエネルギー、熱き心を感じました。私も久米のまちづくりに力を尽くしますので、どうぞよろしくお願い致します。

久米公民館主事 皆田 亮也

4月1日付け人事異動で公民館主事として配属されました皆田亮也(ミナタ リョウヤ)と申します。

当初、公民館のイメージは貸館としてしか思い浮かびませんでしたが、教育委員会の組織にある事を知り、その存在意義を模索していくうちに、そこに配属される主事には多種多様な役割があることをわかり始めました。しかし、各種団体を中心とする地域活動に関らせて頂く分野に教科書はないため、地域の皆様が手本で、私も仲間に入れていただき皆様と一緒に歩いてゆきたい所存です。

今後、久米地区の更なる躍進のお手伝いさせていただきたく、よろしくお願い申し上げます。

久米支所長(兼久米公民館長)が田中尚佳さんから、益田守さんになりました。また、公民館主事も有間さんから、皆田亮也さんになりました。益田さんは税務課より、皆田さんは福祉課からの人事異動です。早く久米地区に慣れて、楽しい地域活動をしていただければ嬉しいです。よろしくお願いします。又、異動された田中さん、有間さん長い間ありがとうございました。

くめのトピックス

久米地区社会福祉協議会

～ふれあいで 深まるきずな 久米の郷～

平成17年度の役員が決まりました。よろしくお願いたします。



会 長	森山幸子			
副 会 長	藤井一宇	大森クニ子	藤井 章	
理 事	浅原安子	安斎芳高	吉松俊久	川邊康裕
	岡本修二	山田雅洋	末藤里枝	三輪研一郎
	河野裕美	野中章彦	舞田義昭	兼重江美子
	藤井ハルミ	梶原敦子	藤井 孝	市川喜世司
	河野捷行	河村 孝		
事 務 局	西村隆史	吉岡朝香	柳 泰浩	
常任理事	益田 守			
監 事	見月 啓	久野英夫		

5月から9月までの行事

- 5・15(日) 福祉員会発足式及び総会
- 5・20(金) 久米地区戦没者追悼会法要
- 5・27(金) ふれあい会食(ふれあい食事サービス・公民館)
- 6・ 1(水) ふれあいいいきサロン開始
- 6・ 2(木) ふれあい会食(ふれあい会食サービス・東福祉館)
- 6・14(火) ふれあい会食(ふれあい会食サービス・中国電力)
- 8・ 1(月) 第2回役員会(敬老会、ふれあいランドゴルフ他)
- 8・12(金) 初盆対象者にお供え(香典返しご寄付のお礼)
- 8・30(火) 敬老会打ち合わせ(婦人会、かざぐるま)
- 9・19(月) 敬老会

久米地区体育振興会からのおねがい

みなさま、健康にお過ごしのことと存じます。

本年度は、気軽に行事への参加できる環境づくりと内容の更なる検討をしていきたいと考えています。ご意見などありましたら、支所の体育振興会連絡ボックスに気軽にお寄せいただきたいと思います。「地区内に住むみなさまの隣人としてのふれあいと交流、そして結びつき」を大切に、理事・役員一同取り組んで参りますので、一人でも多くの方のみなさまの行事への参加をお待ちしています。

久米地区食生活改善推進協議会

子ども料理教室募集

場 所 久米公民館 2階調理室
日 時 8月4日(木) 9時～13時
対象者 小学5,6年 男女約20名
持参するもの 三角巾、エプロン、ふきん、お米0.5合

申し込み締め切り 7月20日まで
費 用 実費(300円～400円)
連絡先 梶原敦子 TEL 29-1623
または、久野悦子 TEL 25-3363



まてまーす!

久米地区婦人会



大歩危・小歩危

気持の良さに舟を漕ぐ人いないかな?

晴天に恵まれた5月10日～11日、婦人会員42名で四国に研修旅行に出かけました。欲張ったコースと豪華なホテルに皆満足。

琴平宮の石段を、普通1時間20分かかるところを40分で行って来たという人もおり、石段をかけ足で登り、下りは蟹股で急ぎ足。想像するスタイルとタイムとパワーに拍手。



かざら橋

キャーこわい～揺らしちゃダメ～



宴会総踊り

バッチシ決まった さすが婦人会