

平成24年度 7月 四熊公民館 行事予定表

日	曜	行事予定
1	日	
2	月	
3	火	銭太鼓体操<9~12> はつらつ体操<14~15>
4	水	大正琴教室<10~11:30> 浄化槽定期点検<午前中>
5	木	
6	金	つくし(俳句会)<8:30~> (市民懇話会(市民館大1))
7	土	
8	日	
9	月	手芸教室<8:30~>
10	火	はつらつ体操<14~15>
11	水	はつらつ体操<14~15> 主事会議(市民館大1)<13:30~>
12	木	
13	金	
14	土	
15	日	子ども会レク大会<8:30~18:00>
16	月	海の日
17	火	はつらつ体操<14~15>
18	水	大正琴教室<10~11:30>
19	木	
20	金	つくし(俳句会)<8:30~>
21	土	団体長・自治会長会議<19:00~21:00>
22	日	
23	月	手芸教室<8:30~>
24	火	銭太鼓体操<9~12> はつらつ体操<14~15>
25	水	ななはた探訪会<9:00~12:00>
26	木	
27	金	
28	土	
29	日	県知事選投票日<7~20>
30	月	
31	火	はつらつ体操<14~15>

編集後記

夏空=初夏・盛夏・晩夏とそれぞれに趣があるが、わけても入道雲の光る夏の空の量感
は独特である。また、夕立の去った後の空は
爽やか。花火が打ち上げられる夜空も印象的
である。

薬師寺の 新しき塔 夏の空 星野 椿

つくし(俳句会) 第三百十二回 第三百十三回
の作品から (6/1) (6/15)

◎地に落とす 光のびやか 竹の秋 茉莉子
卯波立ち 釣舟うかぶ 湾の中 日出子
山川の 鳴瀬に舞込む 竹の秋 邦彦
◎わんぱくの 声はる向こう 目高群れ 繁樹
◎メダカ目 列を揃えて 一直線 隆郎
◎水無月の 苗まっすぐに 立ち並ぶ 美和子
バス降りて 開くパラソル 梅雨の入り 洋子
白鷺を 頭に一羽 道祖神 節
手から手へ 這せし 螢 飛びたちぬ 房江
選者 詠句 浩江
半分は すでに散らして 竹の秋
青海原 さわだつ卯波 浜広し
師の遺影 青くほほ笑み 卯波寄す
竹の秋 太古の年輪 吐く巨木
竹の秋 夕日に染まる 畑仕事
石舟の 目高見ている 空映し
井手水の 落つる々を聞きて 深ねむり
目高見る 瞳こらして ひたすらに
石仏の 衣のひだや 花菖蒲

四熊だより 平成24年度 7月号 発行日 7月15日 発行 四熊公民館

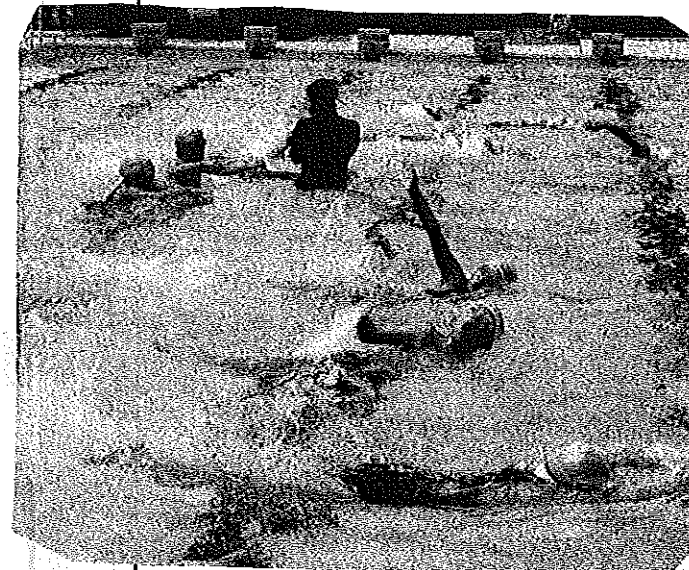
四熊っ子 田んぼ 学習 田植え
平成24年5月31日(木)



今年も、四熊老人会の皆様のご支援により、田植えを実施することができました。年々植え方が上手になっていると、お褒めの言葉をいただきました。収穫が楽しみです!

11月11日(日)のふるさと四熊ふれあい祭り餅つき大会の時に餅つき用に使われます。

6月14日(木) プール開き
晴天に恵まれました。10名の児童たち各が、それぞれの今年の目標を宣誓し、泳ぎ始めに精一杯がんばりました。



山間部で、25mのコースがあるプールがあるのは恵まれ手いるといえる。雨の日も10名の児童が、一所懸命泳いでいる姿に感心させられる。

6月29日(金) ふれあい参観日

ふれあい参観日
地域の方々、学校運営協議会の方々、児童の祖父母、PTAの方々。全員で22の方々
が参加され、有意義な参観日となったということです。



【ぶち独楽(コマ)回しに興ずる子どもたち】

毛糸を使った「あやとり」難しいはしご段子どもたちのが輝いていたそうです。





駢 ふれあい活動の一つ「お手玉」昔とったきねづか。やはりお手玉の高さが違いますね。男の子も一生懸命になってがんばりました。女の子の方がやはりのみこみかたが早い？そうです。祖父母の方々のなかには、独楽回の独楽。お手玉のお玉を作られて持って来られた方もあったとのことでした。数え歌なども教えられリズムの取り方や「コツ」も教えられていたそうです。遊びのリズムとかコツは体感するほか上達する早道はないですから。

コツやリズムを体感できた三世代交流の楽しい場になりました。児童たちも堪能できた昔遊びのコツも繰り返し経験することが望まれます。



ふれあい給食も22名の方々と10名の児童と合わせて、32名の大集合となり、和やかな雰囲気のもと、PTA・祖父母の頃の給食と比べられて話が弾んだそうです。祖父母の方々の頃の給食には米飯がありませんから（小生（記者？）も同年代なので）写真から想像するに、米飯のようですし、トマトもデザートとして、付いているようです。三つの昔遊びのコーナーに10名の児童たちも充分堪能することができた様子だったとのことでした。

駢 ハウスダスト

住居は、ダニとカビが共存する社会。ある調査によるとダニは畳1畳当りに165匹同じ面積のカーペットには620匹、フローリングやビニールの床にも36匹いたという。室内の塵やほこり、つまりハウスダストには、ダニだけでなく、ダニのフンや卵、死骸も含まれていて、アトピー性皮膚炎や気管支ぜんそくを引き起こす原因(=アレルギー)になる。

近年、私たちの室内環境は大きく変わった。まず、冷暖房機器の普及で、室内の温度は1年を通して快適温度に近く保たれている。鉄筋の住宅が増え、気密性が高くなった分、通気が悪くなった。和室にも洋室にもカーペットを敷く家が増えた。ソファやクッションを置くことも多い。ペットを室内で飼う家も少なくない。

こうした住環境が、アレルギーとなるダニやカビを増やすことにつながっている。適度な温度と湿度があり、通気性のよくないところが、ダニやカビの繁殖には適している。室内のほこりのほか、じゅうたん・網戸ふとん・クッション・ソファ・ベッド・カーテン・ぬいぐるみ・ペットのけなどがダニやカビの主な生息場所となっている。

アレルギーを追及するためには、まず、じゅうたんやソファなど、ほこりのたまりそうな場所をなるべく減らすことが大切だ。ほこりがたまらないよう、電灯の笠、ベッドの下、家具の後ろまで毎日掃除をすることが望ましい。除湿器や空気清浄器もアレルギー除去に効果がある。ペットの毛は人間にとってアレルギーのひとつになるが、最近の報道では、犬にとってもハウスダストは大敵らしい。室内犬の場合、ハウスダストに含まれるダニなどが原因でアレルギー性皮膚炎になることも珍しくないそうだ。

A からの知恵 ◎ 住まい方の知恵-掃除 きょうせい 出版 から

第4回 クロスワード パズル 【タテのカギ】

1	2	3	4
5			
		6	7
8	9		10
	11		

- 1 よしわかったとうつもの
- 2 ○○・現在・未来
- 3 カレーの辛さを強める食材
- 4 犬が歩くと当たる物
- 7 この精力剤から採れる油
- 9 証券取引の主体 10 東京○○買い物○○

【ヨコのカギ】

- 1 夕焼け小焼けの ○○○○○
- 5 和服を掛ける 道具 6 絵画もこれに入ると変身する 8 これは遅さの象徴かも...
- 11 祝儀の反対

【ヒント】

四十七士の討ち入りで、有名。

AB・DEのカナを順番に並べると答えが出てきます。正解者、先着順に5名様に、粗品を差し上げます。

月末までに、公民館のポストまで投函してください。

第3回 クロスワード パズル

1	2	3	4	
スA	ジ	ガ	キ	
	5		6	
	カE	エ	ジ	キ
	マD	ン	シ	ヨ
8				
イC	タ		イ	グ
10				
クF	イ	ーE	ン	

- 正解者は、6/14 締め切りで
- 里四熊
 - 井上 惟子 様
 - 里四熊
 - 山崎 優 様
 - 新 畑
 - 谷 国 織 枝 様
 - 松 兼
 - 山 本 由 紀 子 様
 - 松 兼
 - 佐 古 吉 男 様
- の 5名 でした

答え スカイマーク