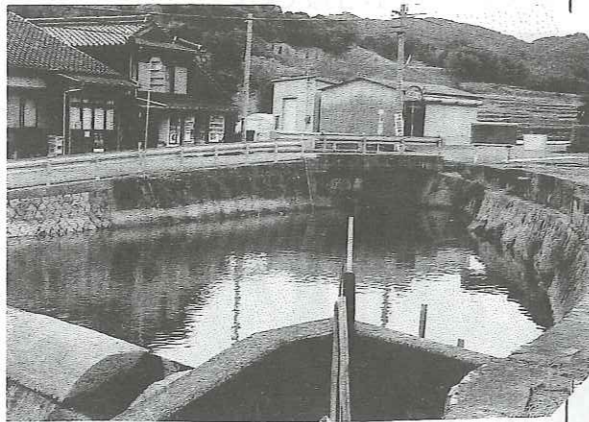
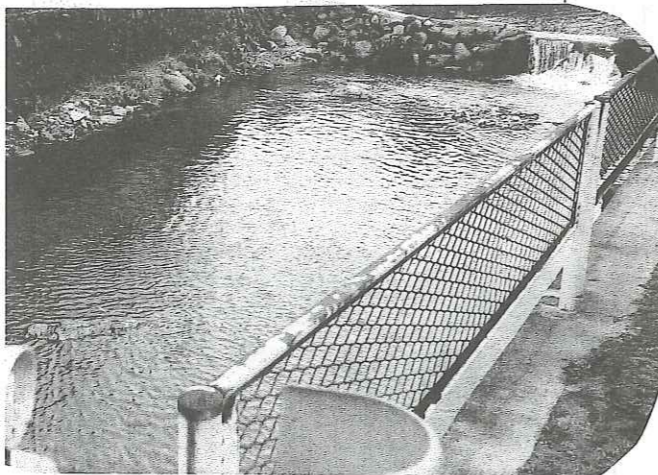


河川や道路の改修工事について改修工事の依頼者山崎操様が、周南市の土木課に依頼されて、2月末までに工事が施工されました



しんせつ

① 河川の土砂(払砂)の浚渫工事で原商店前の右岸の中洲の土砂が、約70トンが、取り除かれ川底がとて深くなりました。



② 原商店横の橋の上の川底の土砂も浚渫され川底が深くなりました。約2週間、ダンブカーやユンボ等の工事用車輛が工事を実施していたのをご覧になった方もあったと思います。相当な大工事でした。

道路の改修工事は、四熊公民館や四熊小学校への入り口の左側の曲がり角の直角に曲がっていた部分が緩やかなカーブに改修工事が実施されましたので、非常に曲がりやすくなりました。横断歩道も拡幅実施



① 四熊小学校側から、左折するのがとても曲がりやすくなりました。



② 原商店側から、右折する場合も非常に曲がりやすくなりました。県道321号線も非常に狭い場所が多く、バスの回避等や、離合も県道道路の各所に拡幅工事が実施されたことによりとても便利になってきた。地域の生活での色々な要望が必要と思う。

ただなんとなく

数学者、岡 潔先生のお癖

縁あって、和歌山県橋本市に住まいしている。どこにでもある小さな町だが、私にとっては所々に古いたたずまいの残る、好ましい町である。それに、かつてこの町に明治生まれの数学者、岡潔先生が住んでいたと聞く。もの本によれば、先生は高校入学までの歳月をこの町で過ごし、その後も人生の節目ごとにこの地に戻り、心身を憩わせている。

先生が愛した町の片隅に、私も四半世紀を生かされてきた。そう思うと何だか嬉しい。

この町に引っ越したころ、町の資料館で先生の写真を見た。額縁の中の先生は、スマートで白髪がふさふさしていて、何だか草食のカマキリのようにも、静かな仙人のようでもあった。数学はからきし駄目な私だが、先生の風貌や漏れ聞く先生のお人柄(多少奇人変人であった。仏教を信じ、小さきもの、カエルや蛍の命を大切に扱った。求められれば誰にでも、分け隔て無く助言をした)に惹かれて今日に至っている。

今年(平成20年)は岡先生の没後30年だそうで、記念行事が企画され、先生の長女 鯨岡すがねさんの話をお聞きする機会を得た。

すがねさんは70代くらいの方で、壇上で一礼すると、そのまま10秒ほど黙って立っていた。話す内容を忘れてしまったのかと心配したが、違っていた。「生前の父を語るのには難しい。父のことを自分の言葉に置き換えてしゃべったら、何か大切なものがこぼれ落ちてしまう気がしてならない。

だから、幼い日から耳にタコができるくらい聞かされた、父の口癖をそのままおつたえしようと思う」

そう前置きをして、生前、岡潔先生が口癖としていた言葉を披露して下さった。

—いろいろなこと、言葉で説明するから分かるのではないのよ—
—ただなんとなく、—
—というのが、一番確かなのよ—
それを聞いて、一層岡潔先生が好きになった。ことば 11 きょうせい 賑から 佐藤 律子】

第110回 クロスワード パズル 【タテのカギ】

1	A	2	3	4
5	C		E	
6		G		
7	D			8
	F			
9			10	B

- 1 龍馬・晋作などが活躍した時代
- 2 湯桶のこと
- 3 物体の外見
- 4 上海帰りの〇〇、〇〇
- 8 1kgの千倍
- 【ヨコのカギ】
- 2 天秤〇〇〇

- 5 水晶のこと
- 6 目の中に入れても痛くないとも言います
- 7 通り道
- 9 沖縄で一番問題になっている事
- 10 いたち科の動物。毛皮は高価

【ヒント】

4年に一回の世界のスポーツの祭典。次回は、ロシアの「ソチ」で行われる。日本は、残念ながら、銀・銅メダルに終わったが、それなりの成績とかなどうを与えてくれたと思います。

AB...HIに順番にカナを入れると、答えが出てきます。さて、何でしょう。

正解者の中から、先着5名様に、粗品を差し上げます。月末までに、公民館のポストへ。

正解者は、2/19 締め切りで 四熊小

第109回 クロスワード パズルの答え

1	ケ	2	3
ケ	ビ	サ	ネ
		4	
ン		ミ	マ
5	6		
ド	ク	タ	+
7			8
ウ	コ	ン	キ
	9		
	ウ	サ	ギ

- 池田能昌様
- 里四熊
- 山崎 優様
- 里四熊
- 井上武雄様
- 新畑
- 谷国織枝様
- 松 兼
- 山本由紀子様
- 松 兼
- 佐古吉男様

答え ケンコクキネンビ(健國記念日)の6名にしました。

平成21年度 3月 四熊公民館 行事予定表	
曜	行事予定
月	手芸教室<8:30~> 市民館嘱託職員採用試験〔保健セ〕<9~>
火	
水	
木	大正琴教室<9:30~11:00>
金	つくし<8:30~>
土	老人クラブ集会<13~>
日	
3月	(市民見委協定会〔市民館大1〕<10~>)
火	銭太鼓体操<9:30~12>
水	友誼「田中絹代 ふんか館」ウォーキング
木	
金	
土	CO2削減講演会<13:00~16:00>
日	
5月	手芸教室<8:30~> はつらつ体操<9:30~>
火	
水	
木	大正琴教室<9:30~11>
金	つくし<8:30~>
土	
日	秋分の日
22月	振替休日
23火	銭太鼓体操<9:30~12>
24水	ななはた探訪会<9:00~12:00>
25木	
26金	
27土	生花教室<14:30~15:30> 里四熊班長集会<18:30~>
28日	連合自治会長集会<18:30~>
29月	
30火	
31水	

編集後記
ことば知恵クイズ
 Q 京都に行ったことのない人が地名の白河について聞かれて川の名と思い込み、夜船で通って眠っていて知らないと答え、嘘がばれた話に由来する、眠り込んでいて、その間のことを知らないことをいう四字熟語は何でしょう。ことば知恵 11 から

つくし〔俳句会〕 第二百五十八回 第二百五十九回
 の作品から (1/22) (2/5) ㊦
 とが へ
 ◎冬の海 波の尖りを かむ舳先 房 江
 冬の川 川瀬に白く 登るもの タキ子
 つくし<8:30~> けい
 水墨画と おぼしき景や 冬の川 邦 彦
 冬の川 流れも瘦せて 白々と 隆 郎
 ◎里山の 素顔や無口の 野水仙 和 剛
 ◎水仙の 花芽をぬらす 雨の糸 茉莉子
 ◎荒磯の 風をのみこむ 水仙花 美和子
 木木あおる 風に音あり 春浅し 繁 樹
 首かしげ 瀬音聞くかに 野水仙 美世子
 選 者 詠 句 浩 江
 いっせいに 二、三十翔つ 寒雀
 初みくじ 末吉と出て 手術延ぶ
 寒水に 柄杓清めて 琴崎宮
 弓なりの 日本列島 雪が降る
 一月や 酒と魚で 母祝ふ
 とろ
 戸にいでて 服も頭皮も 冷えまさる
 イカ乾く 角島めぐり 水仙花
 水仙や 遠き昔の 村の地図
 浅き春 老いは足より 来るもの

四熊だより 平成21年度 3月号 発行日 3月15日 発行 四熊公民館

㊦ 四熊地区 独居老人慰問 訪問 平成22年1月24日(日) ㊦



㊦ 四熊子ども会主催で、四熊地区の婦人部の方々が作られたお弁当を持って、5・6の児童4名が一人暮らしをしておられるお宅を訪問しました
 「お元気で、お過ごしください」の子どもたちの声掛けに、労いの言葉が返ってきたとのことです 快い行為にとっても感謝されておられたとのことでした ㊦

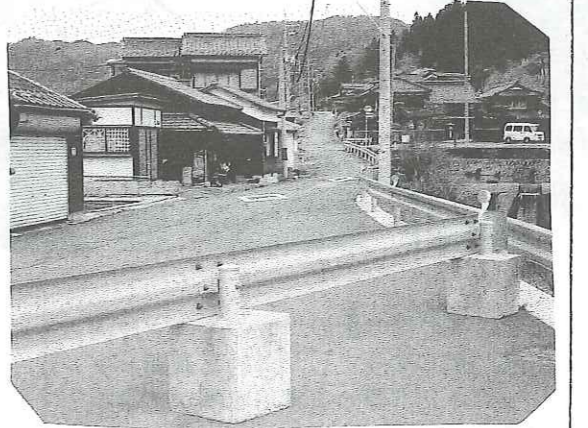


㊦ 全校児童、14名が作成した22年度のカレンダーも一緒にプレゼントしました ㊦

㊦ 地区の独居老人の方々へのお弁当作りをされた 婦人部9名の方々。お年寄りの方々の栄養の面も考慮されたお弁当だったとのことでした ご苦勞様でした ㊦



㊦ この写真は何でしょう？
 突然の質問は失礼でした
 そう、平成21年11月頃までに、道路拡幅工事の写真です。県道321号線なのですが、狭くて自動車の離合がとても不便なので何か所かこのような工事が施工されています。特に定期バスとの離合に便利になりました ㊦



この写真は、反対方向からのものです